



Grundskola och gymnasium

En jämförelse av kommunens grundskola
och gymnasium ur ett brukar- och
medborgarperspektiv

Nätverk SÖRV • Deltagande kommuner:
Robertsfors, Storuman, Vilhelmina, Överkalix, Övertorneå

2008-10-30

Innehåll

Bakgrund	3
Sammanfattning	5
1. Grundskola	7
Resultat.....	7
Meritvärde/betygspoäng	7
Behörighet till gymnasiet.....	9
Andelen elever som uppnått målen i alla ämnen i åk 9.....	10
Effektivitetsmått	12
Kostnad i relation till meritvärdet - betygen	13
Kostnad och uppnådda mål	14
Totalkostnad utifrån förväntad kostnad	15
Skolindex, 2006 och 2007	16
2. LUS	17
3. Resultat från de nationella proven i årskurs 5	19
4. Nutidsorientering	21
5. Grundskolans stödåtgärder	22
6. Grundskolan: Vad tycker eleverna?– Nöjd elevindex	23
7. Gymnasiet	28
Resultatmått.....	28
Effektivitetsmått	30
8. Gymnasiet: Vad tycker eleverna? – Nöjd elevindex	32
9. Gymnasiesamverkan	36
10. Informationsgivning	37
11. Goda exempel	42
Övertorneå	42
Överkalix	42
Robertsfors.....	43
Storuman	44
Vilhelmina	44

Bakgrund

Nätverket SÖRV är ett av ca tjugo nätverk som ingår i det treåriga nationella Jämförelseprojektet. De kommuner som deltar i nätverket är Robertsfors, Storuman, Vilhelmina, Överkalix och Övertorneå.

Tillsammans finns det över 31 000 invånare i dessa kommuner. Nätverket SÖRV har i sin andra rapport haft uppdraget från sin styrgrupp att jämföra grundskola och gymnasium mellan kommunerna ur ett medborgarperspektiv.

Jämförelseprojekts primära syfte är att ta fram effektiva arbetsmodeller där jämförelser i olika nätverk leder till praktiska förbättringar i verksamheterna. Inriktningen är att försöka finna sambandet mellan kostnader och kvalitet. Det är också en uttalad ambition att skapa en arbetskultur där kontinuerliga jämförelser blir ett bestående inslag i kommunernas arbete med att förbättra sina verksamheter. För att lyckas med detta bygger projektets arbetsmetod på kommunernas egen kraft och uppfinningsrikedom.

Jämförelseprojektet intention är att nätverket årligen återkommer med en rapport utifrån dessa och andra utvecklade kvalitets och resultatmätt.

Syftet med rapporten är att ur ett brukar- och medborgarperspektiv ge underlag och tips för att förbättra kvaliteten i de deltagande kommunernas verksamheter. I samband med detta ska man kunna bedöma kvaliteten på arbetet i den egna kommunen i förhållande till insatta medel, och kunna jämföra vad som görs i andra kommuner. Goda exempel ska lyftas fram och vara en inspirationskälla för andra kommuner.

För att lyckas har ett par riktlinjer för det genomförda arbetet varit vägledande:

- Vi ska undvika att ta fram en ny sifferskog. Ett par enkla och mer eller mindre "givna" mått ska ges uppmärksamhet.
- Vi ska ta fram kvalitetsmått utifrån i första hand ett kommunlednings- eller medborgarperspektiv. Inte ett professionellt perspektiv.
- Fokus ska vara att hitta de goda exemplen. Dessa exempel ska lyftas fram och andra kommuner ska ges tillfälle att plocka idéer till den egna verksamheten.
- Sambandet mellan kostnader/resurser och kvalitet ska belysas. Syftet är att se om det finns ett direkt samband mellan höga kostnader och hög kvalitet.
- Förklaringar till skillnader överlämnas till respektive kommun att analysera.
- Det är omöjligt att ta fram en helt "sann" och heltäckande bild av verksamhetens kvalitet med ett par mått. Måtten ska ses som indikatorer på att det finns skillnader i kvalitet. Dessa skillnader kan sedan ges olika förklaringar.

Metod och avgränsning

Projektgruppen har i sitt arbete hämtat statistik och uppgifter från centrala dataregister där det visat sig möjligt. Flera av måtten har dock fått undersökas lokalt genom att ta fram gemensamma definitioner och genomföra undersökningar under gemensamma

undersökningsveckor. SÖRV nätverk har i ett andra steg valt att titta på grundskola och gymnasium ur främst tio olika delar.

- Grundskola: resultat
- LUS
- Nationella proven i årskurs 5
- Nutidsorientering
- Vad tycker eleverna i grundskolan – Nöjd elevindex
- Gymnasiet: Resultat
- Vad tycker gymnasieeleverna – Nöjd elevindex
- Gymnasiesamverkan
- Informationsgivning
- Goda exempel

Sammanfattning

Nätverket SÖRV är ett av tjugooåta nätverk som ingår i det treåriga nationella jämförelseprojektet. De kommuner som deltar i nätverket är Robertsfors, Storuman, Vilhelmina, Överkalix och Övertorneå. Tillsammans finns det över 31 000 invånare i dessa kommuner. Nätverket SÖRV har i sin andra rapport haft uppdraget från sin styrgrupp att jämföra grundskolan och gymnasiet ur ett brukar- och medborgarperspektiv.

Grundskolans resultat har sett utifrån flera mått. De traditionella måtten såsom betygspoäng, andel behöriga till gymnasiet och andel som uppnått målet godkänt i alla ämnen har studerats utifrån både faktiska resultat och förväntade resultat. Dessa resultat har även ställts mot kostnaden för att få en relation mellan insatta resurser och uppnådda resultat. Nätverket har därefter sammanställt dessa resultat i ett skolindex som består av ett resultatindex och ett effektivitetsindex. Därmed ges en möjliggjort att jämföra nätverkets kommuner med övriga kommuner i landet. Storuman och Övertorneå har de bästa resultaten i nätverket. Överkalix visar även en klar förbättringstrend under de senaste tre åren. Bilden förändras när vi ställer kostnaden i relation till resultaten. Alla kommuner i nätverket ligger ovanför riksgenomsnittet när det gäller kostnad per elev. Detta gör att de flesta kommuner i nätverket hamnar långt ned i rankingen i landet. När vi ställer kostnaden i förhållande till det förväntade resultatet förändras bilden något till det bättre. Uppenbart är att det inte finns ett direkt samband mellan resultaten och kostnaden.

Förutom dessa resultat har nätverket även undersökt resultaten av de nationella proven i femte årskurs, LUS och Nutidsorientering.

Nätverket har även genomfört en enkätundersökning på både grundskola och gymnasium. Syftet har förutom ett NöjdElevIndex varit att få en bild av hur niondeklassarna ser på gymnasiet efter skolslut, skolans som arbetsplats, bemötande, med mera. Uppenbart är att det inte finns någon direkt relation mellan elevernas nöjdhet med skolan och om de tycker att det är roligt att gå i grundskolan. Däremot förefaller det som att det finns ett mer direkt samband mellan elevernas nöjdhet och att det är lugn och arbetsro i klassrummet. Om vi ser till skolresultaten i formen av betygspoäng och måluppfyllelse så är Övertorneå den kommun som har de bästa resultaten. Det är samtidigt den kommun som har de mest nöjda eleverna. Den sista frågan rör elevernas intresse att gå på ett gymnasium i en annan kommun. Undersökningen pekar på att det är en mycket stor grupp som vill studera på annan ort.

Gymnasiet har undersökts utifrån tre olika resultatmått. De tidigare resultaten i grundskolan går här igen. Övertorneå, Storuman och Överkalix visar bra eller godkända resultat. Variationer mellan kommunerna finns inom andelen som gått till högskola inom 3 år. Överkalix har här de bästa resultaten. Största andelen som fullföljer gymnasiet har Storuman följt av Övertorneå. Störst andel invånare som är 20 år och behörig till universitet har Övertorneå. Kostnaderna är liksom för grundskolan mycket höga i jämförelse med övriga landet. Lägsta kostnaderna har Övertorneå. Kostnaden för elev i förhållande till de som fullföljer gymnasiet kan ge oss en fingervisning om effektiviteten. Generellt visar detta på höga kostnader utom i Storuman som under 2006 har mycket goda resultat.

I elevenkäten för årskurs tre i gymnasiet svarar eleverna överlag positivt på de frågor som ställts. Detta motsvarar inte direkt de resultat som uppnåtts när det gäller nöjdhetsindexet. En intressant iakttagelse är att det mer eller mindre finns en direkt relation mellan elevnöjdheten och resultaten när det gäller lärarnas bemötande och att de ser elevens förutsättningar och behov. Den relationen förefaller även att finns när det gäller hur eleverna svarat om de får

den hjälp de behöver i skolan. Ska man påverka elevernas nöjdhet så är det troligen kring lärarnas bemötande och den hjälp de ger eleverna som insatser ska göras.

Nätverket har även studerat informationsgivningen på kommunernas webbsidor. Det råder ingen tvekan om att detta är ett förbättringsområde för samtliga kommuner i nätverket. Inom grundskolan är det Robertsfors som har de bättre webbsidorna. Den enda frågan som alla kommuner "svarade på" var lovdagar och när skolan startar och slutar. Bilden är i stort sett densamma för gymnasiet.

Rapporten avslutas med en sammanställning av goda och inspirerande exempel från nätverkets kommuner.

1. Grundskola

Det är tre mått som vi finner centrala i en bedömning av skolans resultat i åk 9. Måtten visar främst hur väl kommunens skolor klarar sitt uppdrag i förhållande till de nationella målen. Redovisningen innefattar dels faktiska resultat, dels modellberäknade. De senare är framtagna av Skolverket och går under beteckningen SALSA (Skolverkets Arbetsverktyg för Lokala Sambandsanalyser). SALSA är en statistisk modell för jämförelse av betyg och måluppfyllelse i kommuner och skolor för elever i åk 9. Enligt Skolverkets studie samverkar ett antal bakgrundsfaktorer med en skolas medelbetyg. Dessa bakgrundsfaktorer är föräldrars utbildningsnivå, andel elever med utländsk bakgrund, andel elever födda i Sverige med båda föräldrarna födda utomlands samt kön. När bakgrundsfaktorerna ”räknas bort”, eller ”likställs” får man fram ett **förväntat resultat** eller modellvärde som förbättrar möjligheterna till jämförelser.

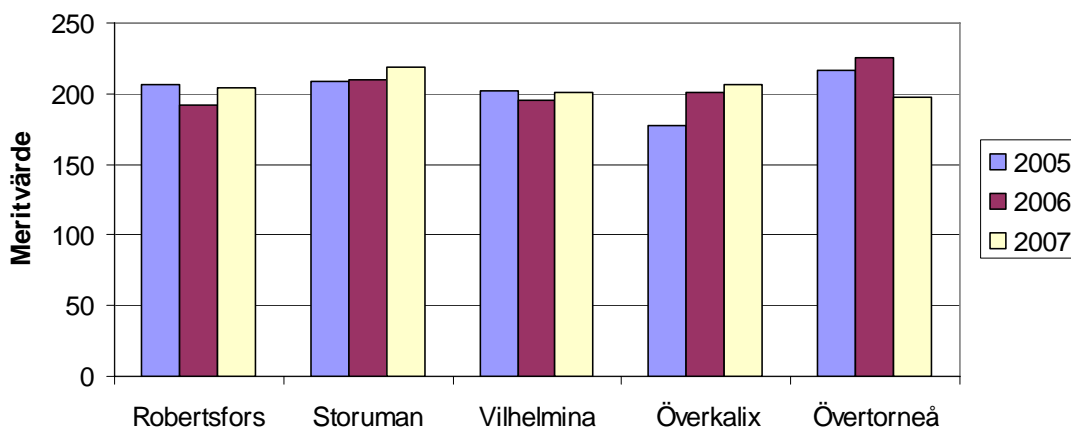
Resultat

Meritvärde/betygspoäng

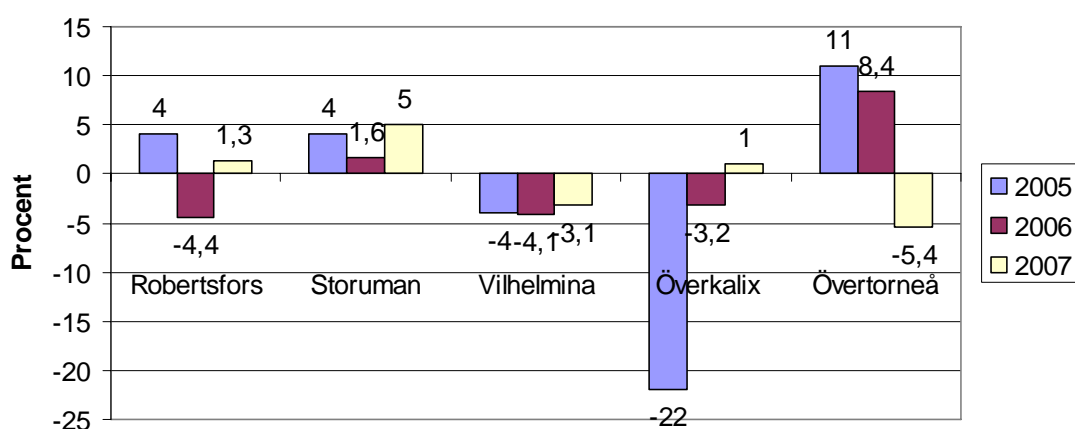
Meritvärdet utgörs av summan av betygsvärdena för de 16 bästa betygen i elevens slutbetyg. Maximalt kan eleven få 320 poäng i meritvärde. Kommunens faktiska genomsnittliga meritvärde är en summering av varje avgångselevs meritvärde dividerat med antal avgångselever i kommunen. Uppgifterna avser elever i kommunala och fristående skolor i kommunen oberoende av var de är folkbokförda. Viktigt att påpeka är, att ett förhöjt meritvärde inte per automatik innebär att andelen elever som uppnår betyget godkänt ökar. Meritvärdet är en viktig resultatindikator på en utvecklingstrend i kommunen.

Vi har för 2005, 2006 och 2007 tagit fram det faktiska och det förväntade värdet (modellberäknade värdet) av detta mått.

Meritvärde - Betygspoäng 2005/2006/2007

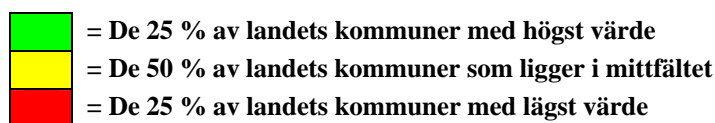


Förväntat resultat på meritvärde (SALSA) 2005/2006/2007



För att även få en jämförelse av resultaten i hela landet har vi tagit fram resultaten från 2006 och 2007 utifrån SKL:s Öppna jämförelser.

I dessa jämförelser används färger för att öka överskådligheten. Dessa bygger på nedanstående färgnyckel.



Genomsnittligt meritvärde i årskurs 9 år 2006/2007 och avvikelse i antal procent samt placering i landet.

	Robertsfors		Storuman		Vilhelmina		Överkalix		Övertorneå	
Meritvärde	192,1	204,7	209,3	218,3	195,5	200,5	200,4	207,0	225,6	197,7
Salsa	-4,4	1,3	1,6	5,0	-4,1	-3,1	-3,2	1,0	8,4	-5,4
Placering i landet	259	112	75	21	237	205	178	159	7	228

Tolkningsexempel: Robertsfors hade 2007 ett samlat meritvärde på 204,7. Avvikelsen var 1,3 betygspoäng högre gentemot rikssnittet. Med detta resultat visar den gulfärgade rutan att Robertsfors placering var 126 och finns bland de 50 procent av landets kommuner som ligger i mitten av landets kommuner.

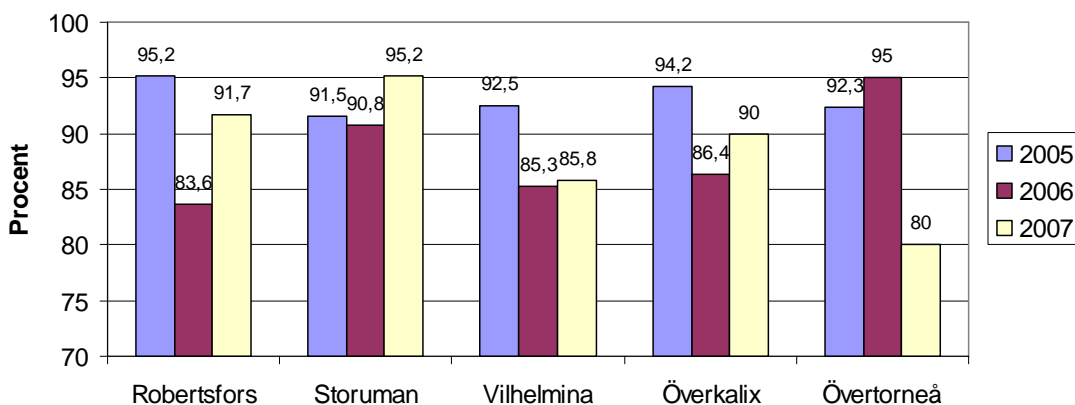
Kommentar:

Övertorneå har under 2005 och 2006 haft mycket goda resultat. Resultaten för 2007 föll dock mycket kraftigt. Resultaten har återhämtat sig för 2008. Storuman har ett jämt bra resultat och visar en uppåtgående trend. Storuman placerar sig även bra i förhållande till övriga kommuner i landet. Viktigt att framhålla när det gäller resultaten är att det mycket lätt kan ske stora förändringar i procentandelar för små kommuner eftersom elevantalet är litet. I exempelvis Överkalix är det cirka 50 elever och fem elever motsvarar hela 10%.

Behörighet till gymnasiet

Grundskolans uppdrag är att ge elever behörighet till fortsatta studier på gymnasiet. För att en elev ska vara behörig till det nationella programmet krävs minst betyget Godkänt i ämnena svenska/svenska som andra språk, engelska och matematik. Andelen beräknas av dem som fått eller skulle ha fått betyg enligt det mål- och kunskapsrelaterade betygssystemet (elever som lämnat årskurs 9 utan slutfärd ingår således). Uppgifterna avser elever i kommunala och fristående skolor i kommunen oberoende av var de är folkbokförda. Elever som inte har behörighet till gymnasiet nationella program får fortsätta sina studier inom gymnasieskolans individuella program. Till skillnad från de tidigare presenterade resultatmått, tar inte Skolverket fram något modellberäknat värde när det gäller behörighet till gymnasiet.

Andel behöriga till gymnasiet



Placering i landet för 2006 och 2007

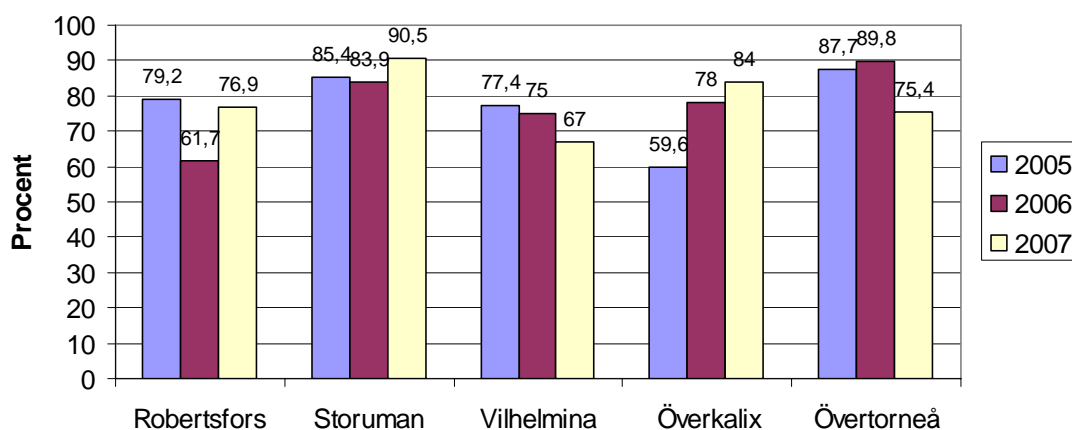
	Robertsfors		Storuman		Vilhelmina		Överkalix		Övertorneå	
	2006	2007	2006	2007	2006	2007	2006	2007	2006	2007
Placering i landet	267	96	117	25	252	227	225	191	26	286

Tolkningsexempel: 2007 hade 95,2 procent av Storumans nior behörighet till gymnasiet nationella program. Med detta resultat visar den grönfärgade rutan med placering 24 att Storuman 2007 fanns i den övre kvartilen av landets kommuner när det gäller behörighet till gymnasiet.

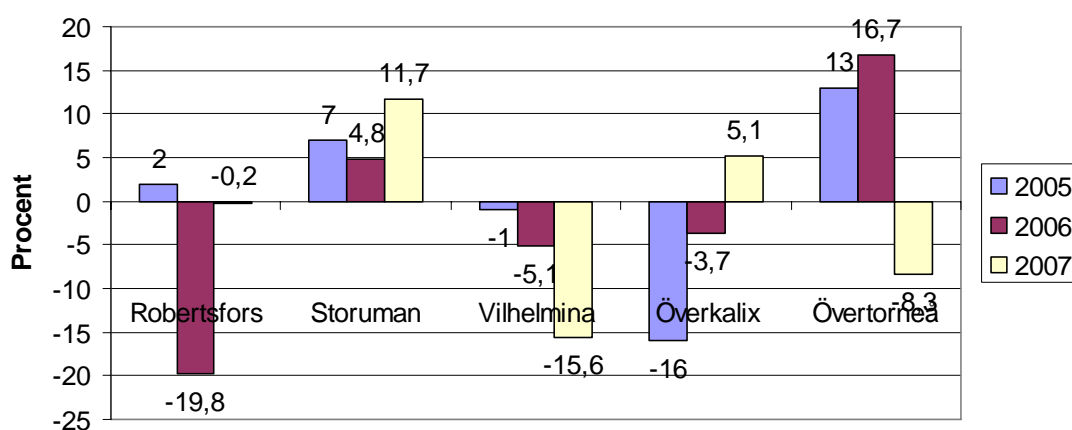
Andelen elever som uppnått målen i alla ämnen i åk 9

Detta mått visar andelen (i procent) av avgångseleverna som uppnått målen och har betyget godkänt eller högre, i samtliga ämnen. Den enskilde eleven ska ha nått målen i alla ämnen han/hon läst för att räknas till dem som nått alla målen. Vi har tagit fram dels det faktiska resultatet och dels avvikelsen i förhållande till förväntat värde. Kommunernas faktiska resultat kan i tabellen både jämföras med ett genomsnittsvärde för nätverket och för riket.

Andel elever som når målen 2005-07 i alla ämnen



Förväntad andel som når målen 2005-07



Andel elever som uppnått målen i alla ämnen 2006/2007 och avvikelse i antal procent samt placering i landet.

	Robertsfors		Storuman		Vilhelmina		Överkalix		Övertorneå	
Mål	61,7	76,9	83,9	90,5	75,0	67,0	78,0	84,0	89,8	75,4
Salsa	-19,8	-0,2	4,8	11,7	-5,1	-15,6	-3,7	5,1	16,7	-8,3
Placering i landet	287	133	48	7	172	272	109	78	8	196

Tolkningsexempel: I Robertsfors hade 61,7 procent av elevgruppen, som lämnade grundskolan våren 2006, uppnått målen i alla ämnen. Med detta resultat visar den rödfärgade rutan att Robertsfors ligger i den nedre delen bland landets kommuner. Enligt det förväntade värdet, skulle nästa 20% (19,8) procent fler av elevgruppen uppnått målen i samtliga ämnen. Med detta resultat visar den rödfärgade rutan att Robertsfors fanns 2006 bland de 25 procent av landets kommuner som uppvisar de lägsta resultaten.

Kommentar:

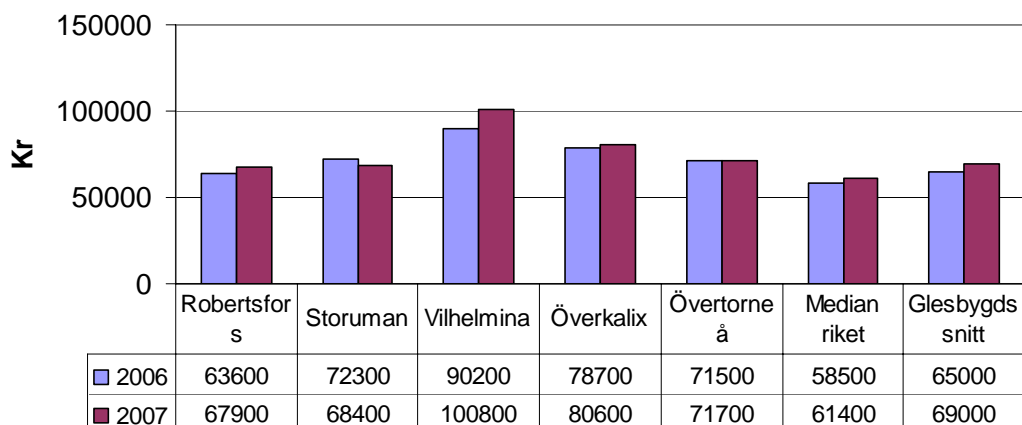
När det gäller andelen elever som når målen så visar den upp en liknande bild som betygen. Storuman och Övertorneå har de bästa resultaten. Överkalix visar även en klar förbättringstrend. För år 2007 placerade sig Överkalix bland de 70 bästa kommunerna utifrån det förväntade resultatet. Vad har dessa tre kommuner att lära oss? Varför har Övertorneå under flera år varit en av de bästa skolorna i landet? Vad gör Storuman för att hålla en hög och jämn kvalitet på sina resultat? Hur gör Överkalix för att vända sina svaga resultat till en stark uppåtgående trend?

Effektivitetsmått

Denna grupp av mått visar främst hur effektivt vi använder våra resurser i skolarbetet, dvs. resultat i förhållande till kostnader. Ger mer resurser ett bättre resultat? Internationella studier visar att det inte finns något direkt statistiskt samband mellan resurser och resultat. Det finns även fall där en ökning av resurserna har gett ett sämre resultat. Relationen är därför komplex och ett bra resultat kan ibland härledas till andra orsaker som exempelvis arbetssätt, metoder, engagemang, målinriktning m. m. Mest intressanta blir därför kommuner som får ett gott resultat med mindre resurser än andra.

Diagrammet visar att Robertsfors har den lägsta kostnaden av kommunerna och ligger under glesbygdsgenomsnittet och nära mediankostnaden i landet. Vilhelmina har den högsta kostnaderna per elev och ligger avsevärt högre än mediankostnaden. Skillnaden mellan den högsta kostnaden och den lägsta är 32900 kr per elev för år 2007.

**Kostnad per elev, exkl. lokal- och inventariestikostnader
2006/2007**



I de följande effektivitetsmått utgår vi från de redovisade kostnaderna i diagram 1 och ställer dessa i relation till de resultatmått vi redovisat tidigare, dvs. betyg och andel som uppnått målen. Som effektivitetsmått använder vi:

- Kostnad per betygspoäng (meritvärdet), kpb, kostnaden per grundskoleelev delat med niornas **faktiska** medelbetyg (meritvärdet).
- Kostnad per grundskoleelev i förhållande till det **förväntade** medelbetyget (meritvärdet). (SALSA)
- Kostnad per grundskoleelev i förhållande till **faktisk** andel elever som uppnått målen.
- Kostnad per grundskoleelev i förhållande till **förväntad** andel elever som uppnått målen (SALSA).
- Totalkostnad för grundskola utifrån förväntad kostnad

Det sistnämnda måttet beskriver en förväntad totalkostnad för grundskolan och är en konstruktion bland annat utifrån de faktorer som ligger till grund för det kommunala utjämningsystemet för att få fram ett riksgenomsnitt för skolans kostnader.

Kostnad i relation till meritvärdet - betygen

Här har vi ställt samma kostnad i relation till det faktiska och det förväntade meritvärdet. Den undre, färgade raden visar kommunens placering bland landets 290 kommuner. Resultaten presenteras utifrån 2006 och 2007 år siffror.

Kostnaden per grundskoleelev delat med niornas faktiska meritvärde - betygspoäng. Avser 2006 och 2007. (Eff1)

	Robertsfors		Storuman		Vilhelmina		Överkalix		Övertorneå	
	2006	2007	2006	2007	2006	2007	2006	2007	2006	2007
Värde	330,9	331,7	345,4	313,3	460,7	507,6	392,7	399	316,9	364,3
Placering i landet	258	228	275	185	290	290	287	287	230	274

Kostnaden per grundskoleelev i förhållande till det förväntade meritvärdet. (SALSA)(Eff4)

	Robertsfors		Storuman		Vilhelmina		Överkalix		Övertorneå	
	2006	2007	2006	2007	2006	2007	2006	2007	2006	2007
Värde	2489,4	1901,2	1952,1	1368	3517,8	3729,6	2833,2	2256,8	858	2939,7
Placering i landet	271	149	181	45	289	290	282	239	10	286

Tolkningsexempel: Robertsfors kostnader per betygspoäng, 330,9 kr för år 2006 (elevkostnad 63 600 delat med genomsnittligt faktiskt meritvärde 192,1) placerar Robertsfors i nedre delen av landets kommuner, plats 258 och röd ruta. I det förväntade meritvärdet får Robertsfors relationsvärdet 2489,4 och placering 271 i landet.

Kommentar:

Här förändras bilden utifrån föregående redovisning när vi ställer kostnaden i relation till resultaten, i detta fall betygen. Alla kommuner ligger ovanför riksgenomsnittet när det gäller kostnad per elev. Detta gör att de flesta kommuner i nätverket hamnar långt ned i rankingen i landet. När vi ställer kostnaden i förhållande till det förväntade resultatet förändras bilden något till det bättre. Uppenbart är att det inte finns ett direkt samband mellan resultaten och kostnaden. En högre kostnad medför inte automatiskt ett bättre resultat. Vad blir då medicinen för att förbättra resultaten?

Kostnad och uppnådda mål

Här har vi delat kostnaden per elev med den faktiska andelen elever som uppnått målen i alla ämnen samt den förväntade andelen som uppnår målen. Vi har samtidigt gjort en jämförelse med landets 290 kommuner.

Kostnad per grundskoleelev, exkl. lokalkostnader, delat med faktisk andel elever som uppnått målen i alla ämnen. Avser 2006 och 2007. (Eff2)

	Robertsfors		Storuman		Vilhelmina		Överkalix		Övertorneå	
	2006	2007	2006	2007	2006	2007	2006	2007	2006	2007
Värde	1031	883	862	756	1206	1511	1009	995	796	978
Placering i landet	285	219	235	79	290	290	281	276	184	273

Kostnad per grundskoleelev, exkl. lokalkostnader, i förhållande till förväntad andel elever som uppnått målen (SALSA). (Eff3)

	Robertsfors		Storuman		Vilhelmina		Överkalix		Övertorneå	
	2006	2007	2006	2007	2006	2007	2006	2007	2006	2007
Värde	2925,6	2109,9	1879,8	1368	3066,8	4233,6	2597,1	2095,6	1215,5	2652,9
Placering i landet	289	217	182	31	290	290	282	214	18	281

Tolkningsexempel: 2006 kostade en grundskoleelev 72 300 kr i Storuman och 83,9 % av eleverna uppnådde målen i alla ämnen. Dividerar vi 72 300 med 83,9 får vi en kostnad per elev som uppnått målen i alla ämnen, vilket blir 862 000 kr (862 tkr). Med detta resultat visar den rödfärgade rutan att Storuman (placering 235) finns bland de 25 procent av landets kommuner som har högst kostnad per elev som uppnått målen i alla ämnen. Ställer vi även kostnaden mot den förväntade andelen elever som uppnått målen visar bilden i stort sett samma resultat. Relationsvärdet blir 1879,8 och placeringen i landet 182.

Kommentar:

Om vi likaledes jämför kostnaderna med andelen som uppnått målen får vi i stort sett samma bild som vid betygen.

Totalkostnad utifrån förväntad kostnad

I detta mått har vi till skillnad från ovan utgått från *totalkostnaden* för skolan. Uppgifterna kring detta sammanställs varje år i SKL:s publikation i "Vad kostar verksamheten i din kommun?" (VKV, tabell 11). Därefter används de faktorer som ligger till grund för det kommunala utjämningsystemet för att få fram ett riksgenomsnitt för skolans kostnader. Detta snitt blir 0 och kommunerna fördelar sig utifrån detta i antingen en högre (+) eller lägre (-) kostnad. En positiv avvikelse innebär alltså att kommunen har en kostnadsnivå som är högre än vad strukturen motiverar, en negativ avvikelse visar det omvända. Måttet anger procentuell skillnad mellan redovisad kostnad och standardkostnad, beräknad utifrån utjämningsystemet.

Procentuell skillnad mellan redovisad kostnad och standardkostnad 2006 och 2007 (Eff5)

	Robertsfors		Storuman		Vilhelmina		Överkalix		Övertorneå	
	2006	2007	2006	2007	2006	2007	2006	2007	2006	2007
Värde	6,4	2,3	-3,4	-8,6	18,1	21,8	3,3	-2,5	-5,3	-9,1
Placering i landet	224	210	86	57	288	289	197	144	64	52

Tolkningsexempel: Överkalix redovisade en kostnad som avviker 3,3 procent från rikssnittet (0) och placerar Överkalix på kommunplats 197.

Kommentar:

I denna del har vi tagit fram avvikelsen från rikssnittet när det gäller skolans totala kostnad utifrån utjämningsystemets parametrar. Här förändras bilden från de tidigare bilderna. Övertorneå och Storuman har mycket låga kostnader och visar samtidigt upp goda resultat. Detta stämmer med de tidigare resultaten och vi får möjligen se ett slags "negativt samband".

Skolindex, 2006 och 2007

Om man sammanväger rankningen av de tre resultatmått och de fem effektivitetsmått ovan till samlade värden får vi en övergripande bild enligt tabellen nedan. Färgerna baseras på den tidigare indelningen som är gjord utifrån landets 290 kommuner.

	2006									
	Res1	Res2	Res3	Medel resulta t	Eff1	Eff2	Eff3	Eff4	Eff5	Medel effektivitet
Robertsfors	259	267	287	271	258	285	289	271	224	265
Storuman	75	117	48	80	275	235	182	181	86	192
Vilhelmina	237	252	172	220	290	290	290	289	288	289
Överkalix	178	225	109	171	287	281	282	282	197	266
Övertorneå	7	26	8	14	230	184	18	10	64	101

	2007									
	Res1	Res2	Res3	Medel resulta t	Eff1	Eff2	Eff3	Eff4	Eff5	Medel effektivitet
Robertsfors	119	96	133	116	228	219	217	149	210	205
Storuman	21	25	7	18	185	79	31	45	57	79
Vilhelmina	205	227	272	235	290	290	290	290	289	290
Överkalix	156	191	78	142	287	276	214	239	146	232
Övertorneå	228	286	196	237	274	273	281	286	52	233

Kommentar:

Sammanfattar vi de tidigare måtten i ett samlande mått, index, får vi de bästa resultaten i Storuman och Övertorneå år 2006 och för Storuman 2007.

2. LUS

Läsutvecklingsschemats (LUS) resultat i årskurs två.

LUS står för LäsUtvecklingsSchema och är ett verktyg för förskole-, grundskole- och gymnasielärare att hålla reda på och följa elever i deras läsutveckling. Schemat beskriver läsningens olika stadier och erövrandet av strategier som är nödvändiga för att bli en god läsare. Med LUS kan lärare, elev och föräldrar följa elevens läsutveckling steg för steg och se var eleven befinner sig. Därmed kan skolan snabbt erbjuda den hjälp och det stöd som kan behövas för elevens vidare läsutveckling.

Bl.a. Haninge kommun har goda erfarenheter i användandet av LUS. Andelen sjuåringar som uppnått läsförståelse enligt LUS punkt 10 uppgick i Haninge till:

64% år 2005
88 % år 2006
92 % år 2007

Flera kommuner i nätverket använder LUS eller någon form av LUS men i olika omfattning. Nätverket vill här testa en modell för att få fram ett nytt resultatmått.

Undersökningen bygger på en genomgång av de resultat som redan finns och är därmed retrospektiv.

Överkalix använder normalt inte LUS utan uppskattar läsutvecklingen på ett annat sätt. Lärarna har gått igenom elevernas läskunnighet och överfört det till LUS och uppskattat att **90 %**, av eleverna i **år 1** nått till punkt 10 i LUS.

I Vilhelmina används LUS för både årskurs 2 och 3. Resultaten tagna från fyra grundskolor i Vilhelmina kommun i åk 2 och 3.

Mätperioden avser vårterminen samtliga år.

Riktmarke:

För årskurs 2 ska LUS-punkt 12 uppnås

För årskurs 3 ska LUS-punkt 15 uppnås

Procenttalen redovisar antal elever som nått riktmärket i resp. årskurs

	Åk 2	Åk 3
2005	67 %	58 %
2006	62 %	59 %
2007	75 %	38 %
2008	49 %	64 %

Även Övertorneå använder LUS men tillämpar läsutvecklingsschemat först på år 3 då eleverna ska ha uppnått punkt 15 enligt LUS. Resultatet för Övertorneås elever i **år 3** för åren 2005 – 2008 var följande:

2005 90 %
2006 85 %

2007 95 %
2008 90%

I kommunens friskola i Hedenäset mäts resultatet i år 2 och där hade 93 % uppnått resultatet.

I Storumans kommun används LUS i viss mån av en del lärare, men kommunen har ingen gemensam satsning på LUS. I stället har kommunen en läs- och skrivplan med standardiserade mätinstrument. Med det verktyget anser man sig ha en bra koll på var barnen befinner sig i sin läsutveckling och barn med svårigheter utreds och hjälpåtgärder sätts in på ett tidigt stadium.

Kommentarer

Utan tvekan förefaller det som att LUS som verktyg förutom att vara ett verktyg för det enskilda barnets utveckling även kan vara ett effektivt uppföljningsmått för skolans utveckling när det gäller barn i de lägre åldrarna. Övertorneå och Vilhelmina är de kommuner som har längst erfarenhet av detta arbete och kan följa utvecklingen flera år tillbaka. Projektgruppen vill på detta sätt lyfta den lokala diskussionen om denna möjlighet att följa resultatutvecklingen på ett tidigt stadium och därmed kunna få ett kompletterande uppföljningsmått och verktyg för styrningen av skolan. Möjligheten finns även att nätverkets kommuner gemensamt beslutar om definitionen av uppföljningsmålet och därmed kan följa utvecklingen och dra lärdomar ihop.

3 Resultat från de nationella proven i årskurs 5

Inledning

Ämnesproven är en del av det nationella provsystemet. De ska ge möjlighet till en likvärdig och rättvis bedömning för alla elever i landet. Ämnesproven i årskurs 5 är konstruerade för att lärarna ska ges möjlighet att prova elevernas kunskaper mot de mål som finns i ämnens kursplaner. Provet är alltså av diagnostisk karaktär.

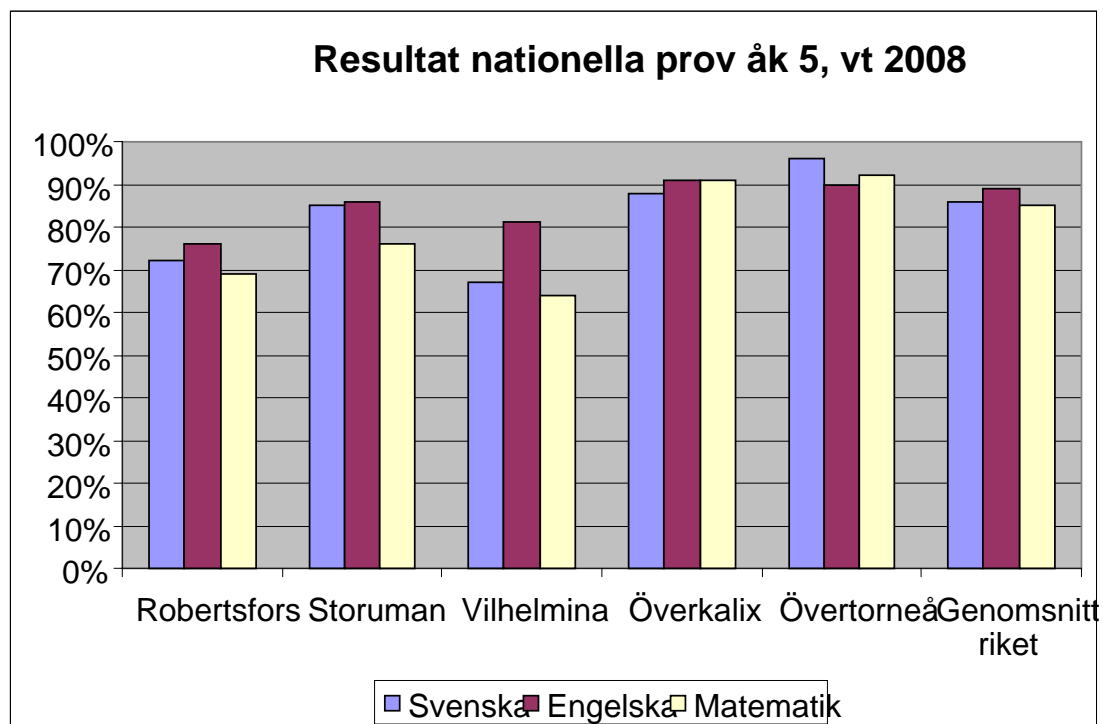
Proven för årskurs 5 är inte obligatoriska att använda, men alla kommuner i nätverket använder sig av dem. Totalt använder sig ungefär 98 % av landets skolor av dem.

Utbildningsdepartementet har föreslagit att proven i åk 5 ska bli obligatoriska från och med vårterminen 2009.

Resultatöverblick

Resultaten i nedanstående sammanställning beskriver andelen elever i respektive kommun som uppnått den av Skolverket fastställda kravnivån i respektive ämne.

Kommun	Svenska	Engelska	Matematik	Kommentar
Robertsfors	72%	76%	69%	
Storuman	85%	86%	76%	
Vilhelmina	67%	81%	64%	i resp. ämne finns 26, 7 och 24% som bedöms vara "på god väg att nå målen"
Överkalix	88%	91%	91%	
Övertorneå	96%	90%	92%	
<i>Genomsnitt riket</i>	<i>86%</i>	<i>89%</i>	<i>85%</i>	<i>Enligt Öppna jämförelser 2008 – Grundskola, avser 146 kommuner och endast kommunala skolor, vt 2007</i>



Kommentarer

Två kommuner, Övertorneå och Överkalix, har resultat som ligger på eller över genomsnittet för riket i samtliga tre ämnen. Storuman ligger i mitten av nätverkets kommuner medan resultaten för eleverna i Robertsfors och Vilhelmina ligger under genomsnittet för riket i samtliga tre ämnen.

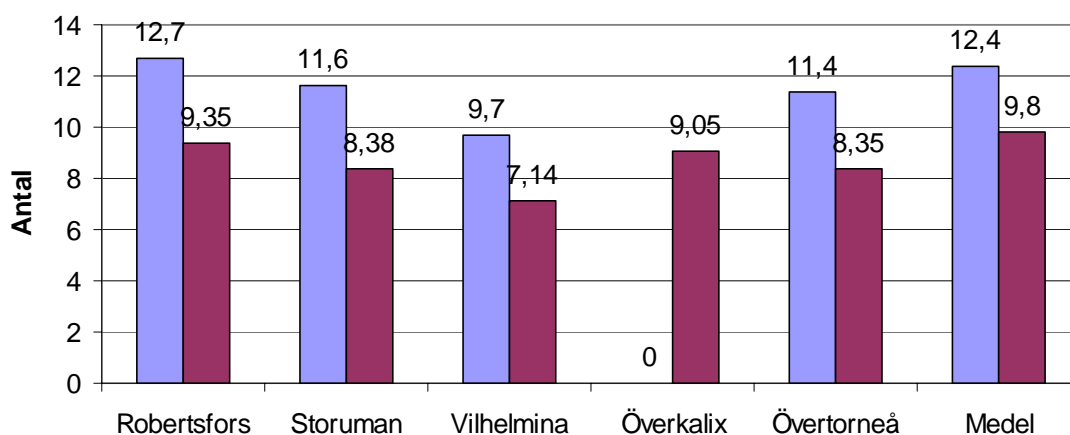
4. Nutidsorientering

SKL har i 2008 års Öppna Jämförelser i Grundskolan valt att ta med Dagens Nyheters Nutidsorientering som en kompletterande resultatindikator. Måttets syfte är att försöka fånga en bild av hur pass omvärldsorienterade eleverna blivit. Ett av skolans syften är att ge eleven kunskaper om vad som händer och sker i den övriga världen utanför skolans väggar. Detta är ofta en kunskap som eleven får genom att läsa dagstidningar, se på TV-nyheter med mera.

Måttet redovisas som genomsnittligt antal korrekta svar för höstterminen 2006 och 2007. Totalt kan man få 35 korrekta svar. Resultaten från de två åren går inte att direkt jämföra eftersom det är nya frågor varje år och svårighetsgraden kan skifta. Däremot kan man jämföra sig med rikssnittet (medel) varje år.

Resultat

Nutidsorientering 2006/2007 - genomsnittligt korrekta svar



Kommentar

Robertsfors toppar här med mycket bra placeringar i jämförelse med riket. Detta mått väcker givetvis många frågor och är inte helt lätta att tolka och analysera.

5. Grundskolans stödåtgärder

Med det här måttet vill vi försöka få en bild av andelen avgångselever i år 9 som inte är behörig till gymnasieskolans nationella program och som saknat åtgärdsprogram. För att en elev skall vara behörig till ett nationellt program krävs minst betyget Godkänt i ämnena svenska/svenska som andraspråk, engelska och matematik.

Syftet är bl.a. att undersöka om eleverna fått de stödinsatser de har rätt till enligt grundskoleförordningen 5 kap 1§.

Inventeringen som avser avgångselever år 9 vårterminen 2008 har gjorts manuellt för varje skola och är sammanställt för respektive kommun.

Resultatet avser totala antalet elever.

Resultatet vad avser andelen ej behöriga elever kan jämföras med ett genomsnittsvärde för nätverket. För riket finns vid rapportens framtagande inget jämförelsetal som avser 2008. För vårterminen 2007 var rikssnittet 11 %.

Resultat

Vt 2008	Robertsfors	Storuman	Vilhelmina	Överkalix	Övertorneå	Nätverksnitt
Totalt antal elever som slutade skolår 9	98	79	92	40	67	
Antal elever som inte är behörig till gymnasiet	7	9	17	1	5	
Andel i % ej behörig	8 %	12 %	19 %	3 %	8 %	11 %
Antal ej behöriga elever som saknat åtgärdsprogram i år 9	0	0	4	0	0	

Kommentar

Tre kommuner, Robertsfors, Överkalix och Övertorneå, har alla en låg andel icke behöriga elever. Vilhelmina skiljer sig från de övriga genom att sett till övriga kommuner i nätverket ha en väsentligt högre andel icke behöriga elever. Vilhelmina är också ensam i nätverket om att ha elever som saknat åtgärdsprogram i år 9.

6. Grundskolan: Vad tycker eleverna?– Nöjd elevindex

Inledning

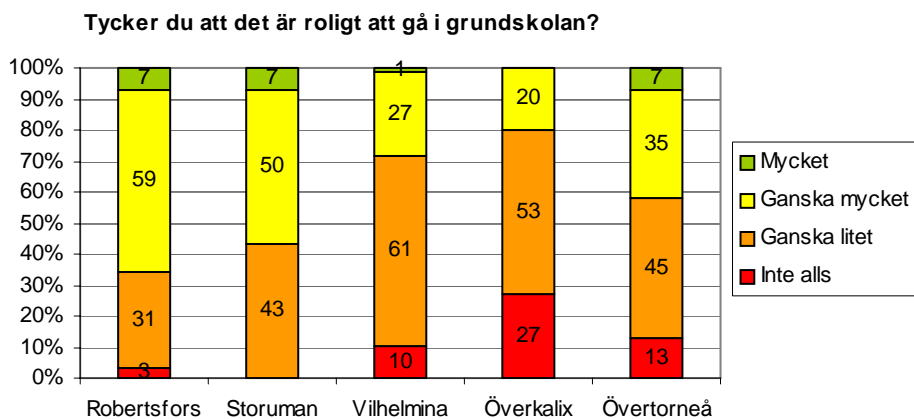
För att få en uppfattning av vad eleverna tycker om skolan och sin studiemiljö i respektive kommun har eleverna i grundskolans år 9 och gymnasiet år 3 besvarat en enkät. Frågorna har satts ihop gemensamt av projektgruppen för de deltagande kommunerna. I både grundskolans och gymnasiet enkäter har tre frågor också legat till grund för ett "Nöjdelevindex".

I Storuman avviker svarsfrekvensen, eleverna där har fått enkäten via webben och avsatt tid för att besvara den. Eleverna uppmärksammade dock inte enkäten speciellt väl och svarsfrekvensen blev 20 %, i övriga kommuner ligger den mellan 81 – 92 %.

Svarsfrekvens

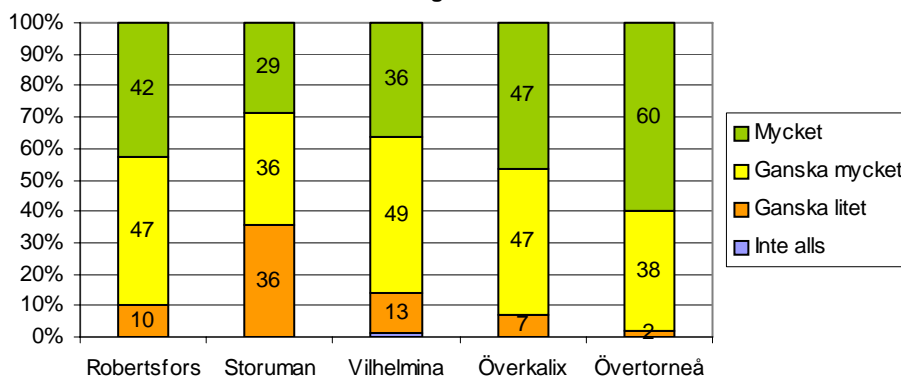
Robertsfors	86%
Storuman	20%
Vilhelmina	81%
Överkalix	86%
Övertorneå	92%

Resultat



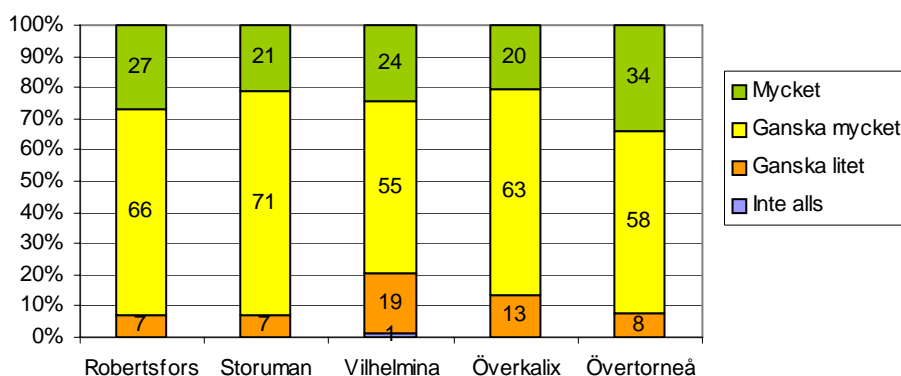
I Robertsfors och Storuman tycker av majoriteten av de elever som besvarat enkäten att det ganska roligt eller mycket roligt att gå i skolan. *Ganska lite* eller *inte alls* har övervikt i de övriga kommunerna.

Hur noga är lärarna på din skola med att alla elever kan läsa, skriva och räkna så bra att de klarar sig i livet?



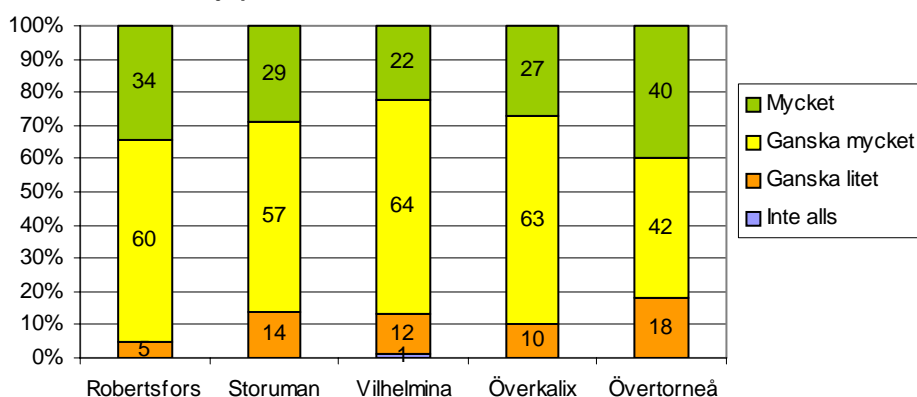
På frågan om hur noga lärarna på din skola är med att alla elever kan läsa, skriva och räkna tycker 60 % av eleverna i Övertorneå att lärarna är *mycket* noga. I Storuman är motsvarande andel hälften.

Mina lärare bemöter mig bra och ser mina förutsättningar och behov



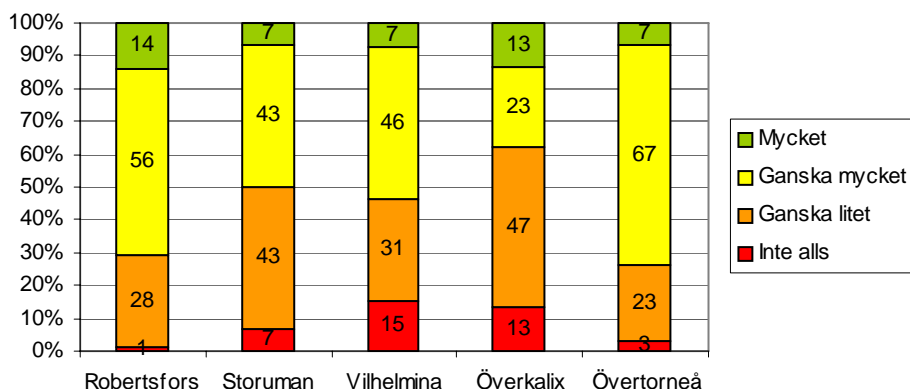
Svaren från eleverna sammanfaller rätt väl i de olika kommunerna när det gäller lärarnas bemötande och förmåga att se elevens förutsättningar och behov. Övertorneå har största andelen svar på mycket nöjd.

Får du den hjälp du behöver i skolan?



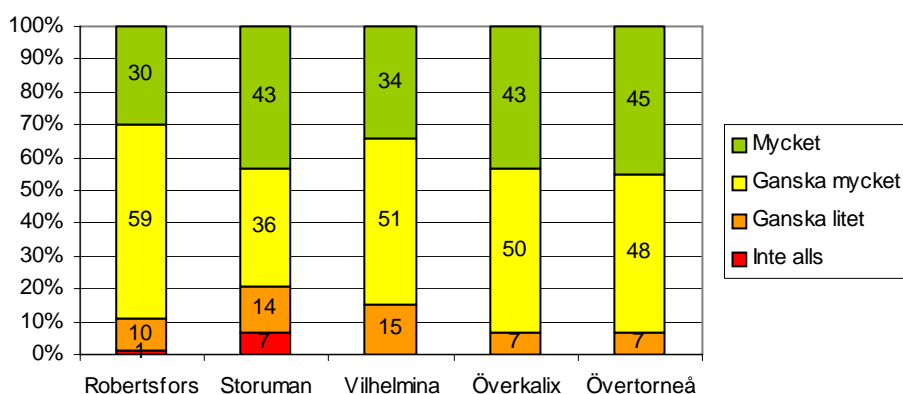
Det stora flertalet eleverna får *mycket* eller *ganska mycket* av den hjälp de behöver. I samtliga kommuner finns det elever som tycker att de får *ganska lite* hjälp eller *inte alls* hjälp.

Är det lugn och arbetsro i klassrummet?



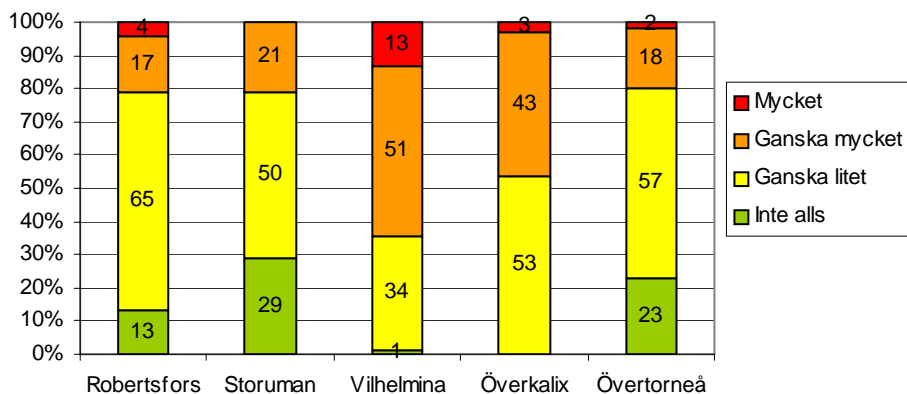
Uppfattningen om det är lugn och arbetsro i klassrummet ger varierande svar från eleverna i alla kommuner. I Robertsfors och Övertorneå tycker dock mer än 2/3 att det är *mycket* eller *ganska mycket* arbetsro i klassrummet.

Känner du att de andra eleverna på skolan respekterar dig?



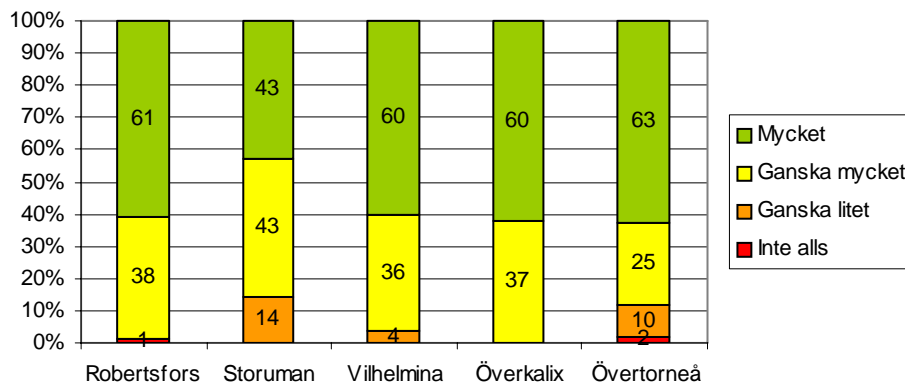
Över lag känner eleverna att de respekteras av de andra eleverna, men i samtliga kommuner finns det elever som tycker att de får *ganska lite* eller *inte alls* får respekt.

Förekommer det klotter och förstörelse på din skola?



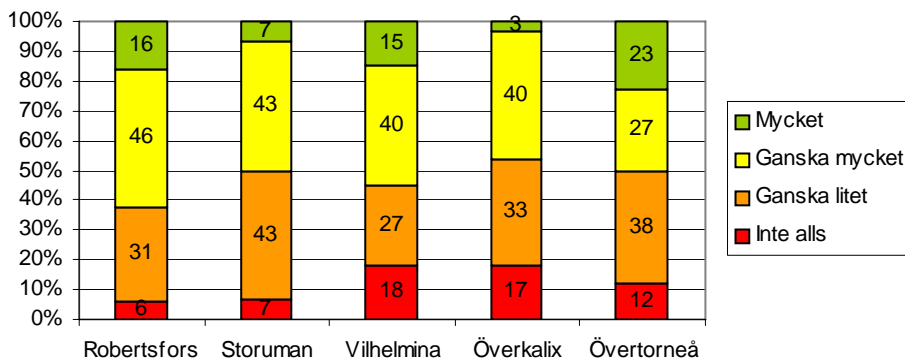
Uppfattningen om förekomsten av klotter och förstörelse på skolorna ger inga entydiga svar i någon kommun. I Vilhelmina och Överkalix är andelen elever som uppfattar att det finns *ganska mycket* eller *mycket* betydligt fler än i de övriga kommunerna.

Känner du dig trygg på skolan?



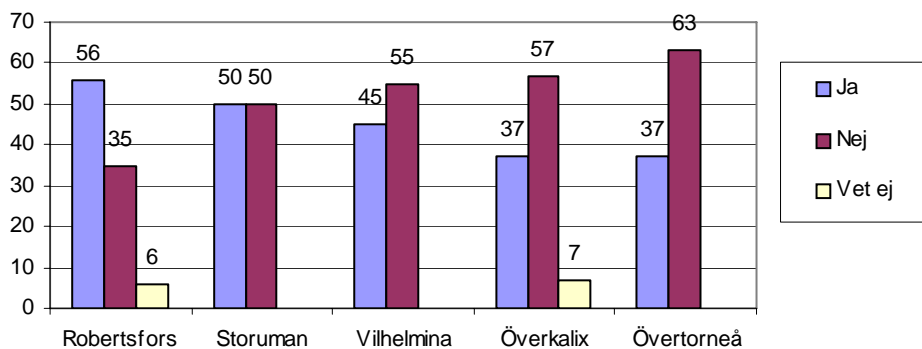
De flesta eleverna känner sig trygga på skolorna, i fyra av kommunerna finns dock en eller ett antal elever som svarat *ganska lite* eller *inte alls*. I Överkalix har 3 % (1 elev) avstått från att svara på frågan.

Tycker du att utvecklingssamtalen som läraren har med dig och dina föräldrar hjälper dig i skolan?



Utvecklingssamtalens betydelse för skolarbetet ger splittrade svar i alla kommuner, det finns svar från att det *inte alls* hjälper till att det hjälper *mycket*.

Skulle du välja att gå på en gymnasieskola i en annan kommun även om det gymnasieprogram du vill gå på finns här i kommunen?



I Robertsfors skulle en majoritet av eleverna välja att gå skola i en annan kommun än den egna även om programmet finns på hemorten. Störst intresse för att studera på hemorten finns i Överkalix och Övertorneå.

Nöjd elevindex i grundskolan

Framtagandet av ett Nöjdelevindex bygger på en modell där SCB tillsammans med olika kommunala verksamheter tagit fram ett begränsat antal frågor som kan ligga till grund för ett Nöjdbrukarindex. Frågorna kan enkelt läggas in i enkäter i kommunerna, då frågorna är gemensamma kan de på så sätt vara underlag för att sammanställa resultat som är jämförbara. Resultaten av dessa undersökningar kommer i framtiden att samlas på nationell basis och sammanställas av SKL. Inom skolan benämns indexet för NöjdElevIndex och bygger på tre frågor.

1. Om du tänker på din skola i sin helhet – hur nöjd är du då med den?
2. Är din skola lika bra som du hoppades att den skulle vara?
3. Tänk dig en perfekt skola. Hur nära ett sådant ideal tycker du att din skola kommer?

Frågorna är av generell och övergripande karaktär där den enskilde eleven ger ett helhetsomdöme av skolan. Alla frågor utgår från en skala från 1 till 10. Medelvärdet för de tre frågorna på den 10-gradiga skalan vägs samman till ett sammanfattande index på en 100-gradig skala.

Elever	Robertsfors	Storuman	Vilhelmina	Överkalix	Övertorneå
Nöjd Elev Index	50	47	53	46	65
Om du tänker på din skola i sin helhet – hur nöjd är du då med den?	5,9	5,5	6,1	5,7	7,3
Är din skola lika bra som du hoppades att den skulle vara?	5,6	5,1	6,3	5,5	7,0
Tänk dig en perfekt skola. Hur nära ett sådan ideal tycker du att din skola kommer?	4,9	5,1	4,9	4,3	6,4
Svarsfrekvens	86 %	20 %	81 %	86 %	92 %

Kommentar:

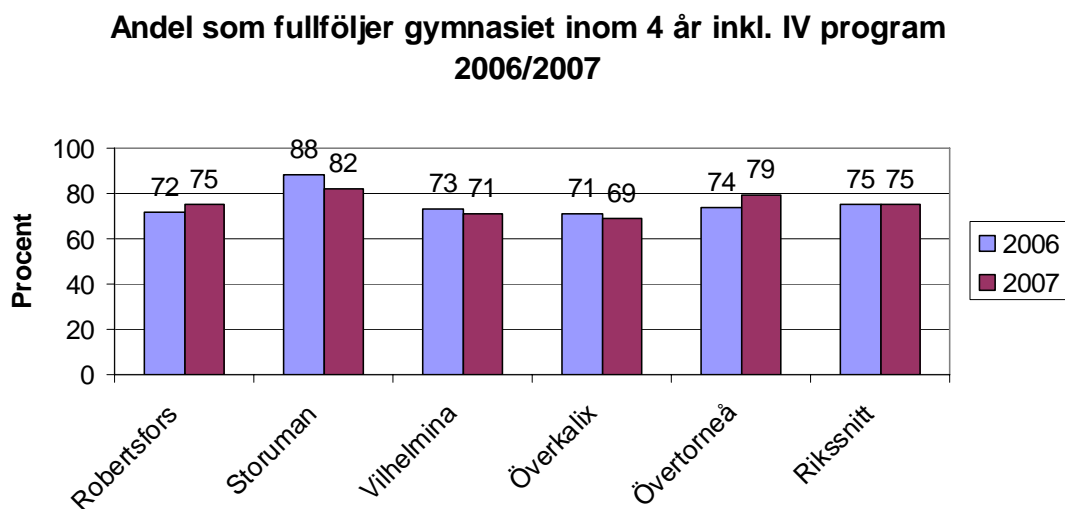
Undersökningen väcker många frågor och bör djupare analyseras av varje kommun. Uppenbart är att det inte finns någon direkt relation mellan elevernas nöjdhet med skolan och om de tycker att det är roligt att gå i grundskolan. Däremot förefaller det som att det finns ett mer direkt samband mellan elevernas nöjdhet och att det är lugn och arbetsro i klassrummet. Om vi ser till skolresultaten i formen av betygspoäng och måluppfyllelse så är Övertorneå den kommun som har de bästa resultaten. Det är samtidigt den kommun som har de mest nöjda eleverna. Den sista frågan rör elevernas intresse att gå på ett gymnasium i en annan kommun. Undersökningen pekar på att det är en mycket stor grupp som vill studera på annan ort. En viktig erfarenhet som Storuman förmedlar och som bör nämnas är att elektroniska enkäter inte fungerar för denna målgrupp.

7. Gymnasiet

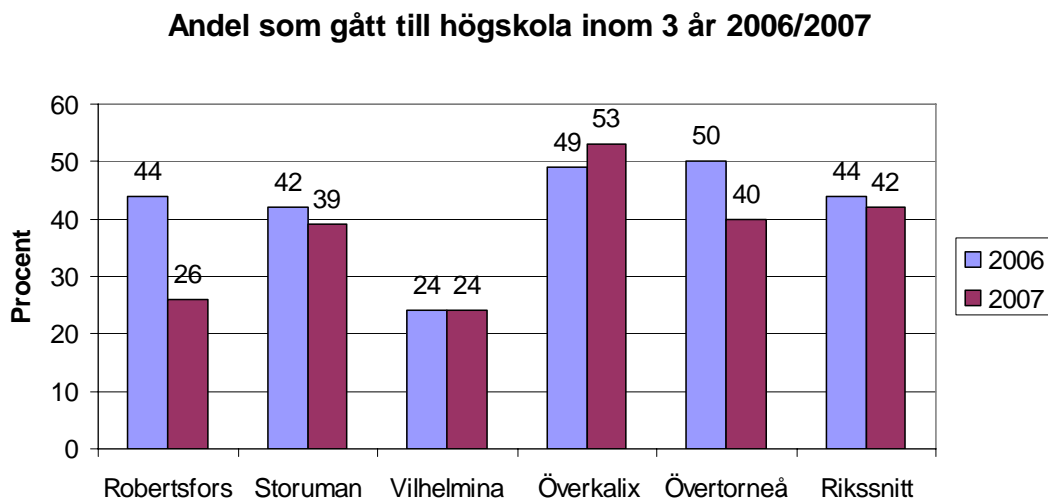
Resultatmått

Alla tre måtten är uppgifter från folkbokförda i kommunen. Uppgifterna avser därmed elever i gymnasieskolan folkbokförda i kommun oavsett huvudman för skola eller elevens studieort. Alla tre måtten rör andelar, dvs. procent, och resultaten av dessa summeras för därefter skapa en rangordning av kommunerna. Därmed är utgångspunkten att ju högre andelar i respektive mått, värde, kommunen har ju bättre. Hundra procent är därmed det eftersträvansvärda.

Andel (folkbokförda i kommun) som fullföljer gymnasieprogram inom 4 år inkl. IV-program 2006 och 2007

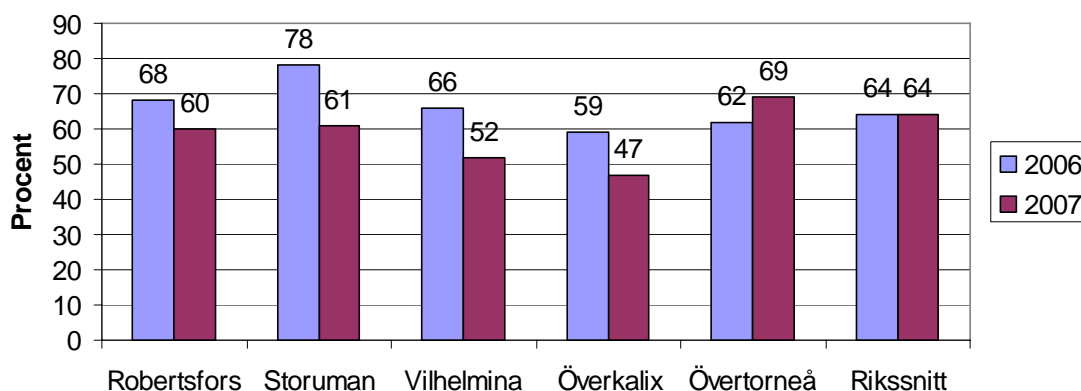


Andel (folkbokförda i kommun) som gått över till högskola inom 3 år efter avslutad gymnasieskola 2006 och 2007



Andel invånare 20 år (folkbokförda i kommun) med grundläggande behörighet till universitet och högskola 2006 och 2007, källa: Skolverket

Andel inv. 20 år med behörighet till universitet/högskola 2006/2007



Resultatindex 2006 och 2007

Sammantaget resultat av de tre ovanstående måtten

	Robertsfors		Storuman		Vilhelmina		Överkalix		Övertorneå	
Sammanlagt värde	184	161	208	182	163	147	179	169	186	188
Placering i landet	95	253	8	109	252	282	147	210	84	64

Kommentar

De tidigare resultaten i grundskolan går här igen. Övertorneå, Storuman och Överkalix visar bra eller godkända resultat. Variationer mellan kommunerna finns inom andelen som gått till högskola inom 3 år. Överkalix har här de bästa resultaten. Största andelen som fullföljer gymnasiet har Storuman följt av Övertorneå. Störst andel invånare som är 20 år och behörig till universitet har Övertorneå.

Effektivitetsmått

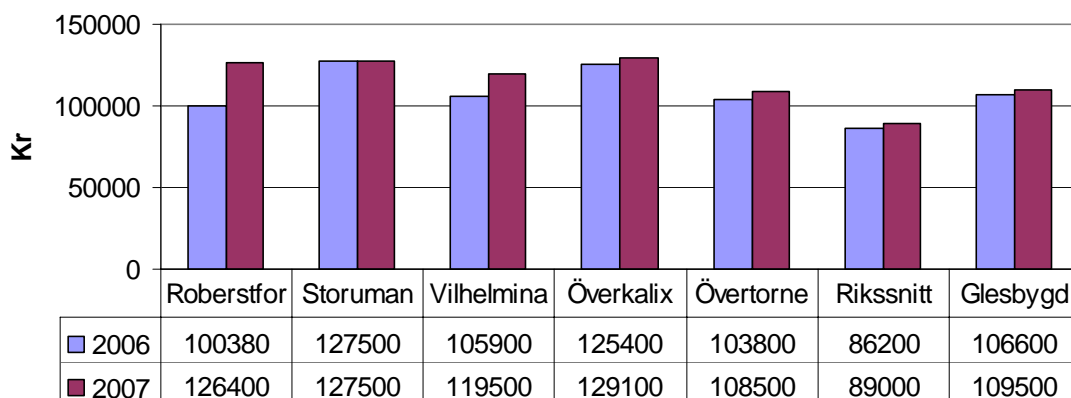
Dessa mått visar främst hur effektivt vi använder våra resurser i skolarbetet, dvs. vad får vi ut av medborgarnas satsade resurser i förhållande till de uppnådda resultaten? Här ställer vi kostnaderna i förhållande till resultaten.

Det första måttet är den totala kostnaden per elev i förhållande till andelen som fullföljer gymnasieprogrammet inom 4 år. Måttet bygger alltså på två storheter som hämtas från Skolverkets tabell 3 och 1. Vi kan här utgå från att medborgaren tycker att det är utmärkt att så liten andel av eleverna hoppar av gymnasiet och att kostanden är så liten som möjligt. Det är alltså ett relationsmått.

Som ett tredje mått har vi även tagit med kommunens totala kostnad för gymnasieskolan utifrån den förväntade kostnaden som är en konstruktion bland annat utifrån de faktorer som ligger till grund för utjämningsystemet.

Kostnad totalt per elev för alla elever folkbokförda i kommunen, 2006/2007

Kostnad per elev för alla elever bokförda i kommun 2006/2007



Kostnad för elev i förhållande till andel som fullföljer gymnasieprogrammet

Genom att ställa kostnaden mot resultatet som även är det nationella målet så kan vi få ett intressant mått genom att titta på kostnaden för avhoppade (ej fullföljda elever). Utifrån mått nummer 1 så fås den andel som inte fullföljer. Den andelen multipliceras med kostnaden. Vi får då en slags kostnadsvärdering som man därefter kan rangordna kommunerna. Exempelvis Partille har 14 % som inte fullföljer och 82200 i kostnad vilket blir 1.150.800. Ett högt värde på andelen och en hög kostnad gör att man därmed åker ned i listan. En liten andel avhopp och en låg kostnad medför att man åker upp.

	Robertsfors		Storuman		Vilhelmina		Överkalix		Övertorneå	
Fiktiv kostnad	2906400	3160000	1530000	2295000	2859300	3465500	3636600	4002100	2698800	2278500
Placering	261	262	33	161	256	274	286	288	239	159

I denna del tar vi upp den förväntade kostnaden som utgår från de faktorer som finns i utjämningsystemet och räknar utifrån detta fram en snittkostnad för landet som blir 0. Redovisar kommunen utifrån detta minussiffror så är det en procentuell kostnad som ligger under den förväntade rikskostnaden.

Totalkostnad för gymnasiet utifrån förväntad kostnad 2006/2007, källa: Vad kostar verksamheten, SKL (tabell 11)

	Robertsfors		Storuman		Vilhelmina		Överkalix		Övertorneå	
Förväntad kostnad	4,3	14	20,6	20	-2,8	4,4	10,9	18,8	6,5	4,6
Placering	170	271	281	287	73	211	245	285	204	212

Kommentar

Kostnaderna är liksom för grundskolan mycket höga i jämförelse med övriga landet. Lägsta kostnaderna har Övertorneå. Kostnaden för elev i förhållande till de som fullföljer gymnasiet kan ge oss en fingervisning om effektiviteten. Generellt visar detta på höga kostnader utom i Storuman som under 2006 har mycket goda resultat. För 2007 ligger Storuman och Övertorneå i mitten av riket. Ser vi till de förväntade kostnaderna utifrån totalkostnad och utjämningsystem så är det Vilhelmina och Övertorneå som visar de bästa resultaten.

8. Gymnasiet: Vad tycker eleverna? – Nöjd elevindex

Inledning

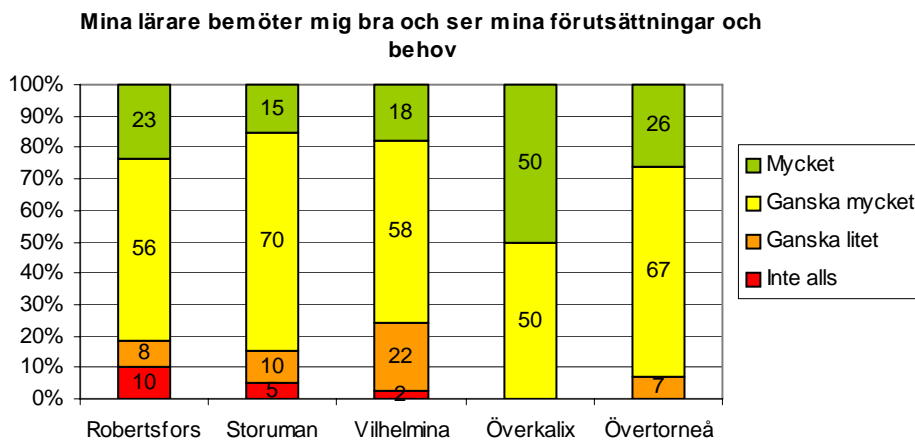
Eleverna i gymnasiets år 3 har besvarat en enkät med frågor som tagits fram av projektgruppen för de deltagande kommunerna. I enkäten har tre frågor också legat till grund för ett "Nöjdelevindex". Syftet har varit att få en bild av hur eleverna uppfattar skolan och sin studiemiljö.

I gymnasieenkäten har Storuman liksom i grundskolan provat att ge eleverna enkäten via webben, med avsatt tid för att besvara den. Eleverna uppmärksammade dock inte enkäten fullt ut och svarsfrekvensen blev 33 %, i övriga kommuner ligger den mellan 71 – 88 %.

Svarsfrekvens

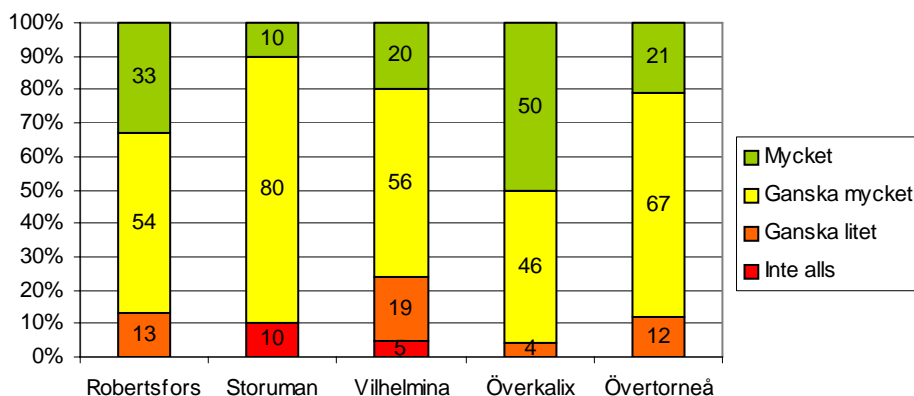
Robertsfors	71%
Storuman	33%
Vilhelmina	69%
Överkalix	76%
Övertorneå	88%

Resultat



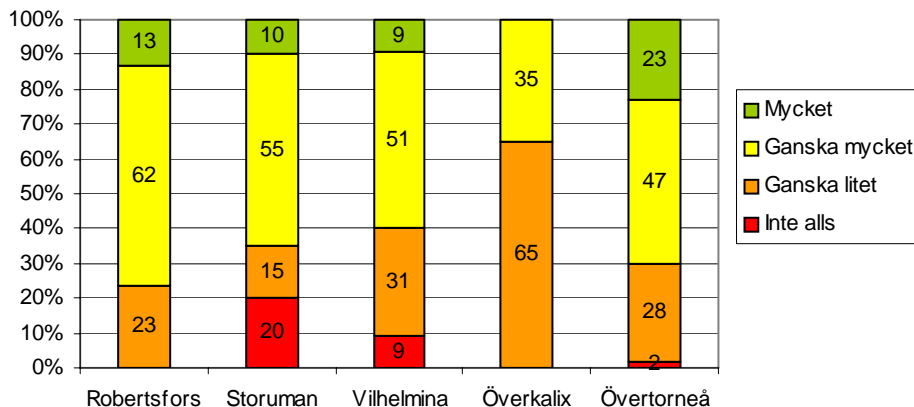
Eleverna i Överkalix är mest nöjda med lärarnas bemötande och förmåga att se elevens förutsättningar och behov. I Robertsfors och Storuman är mer än 1/10 elev, i Vilhelmina mer än 2/10 elever *ganska lite* nöjd eller *inte alls* nöjd.

Får du den hjälp du behöver i skolan?



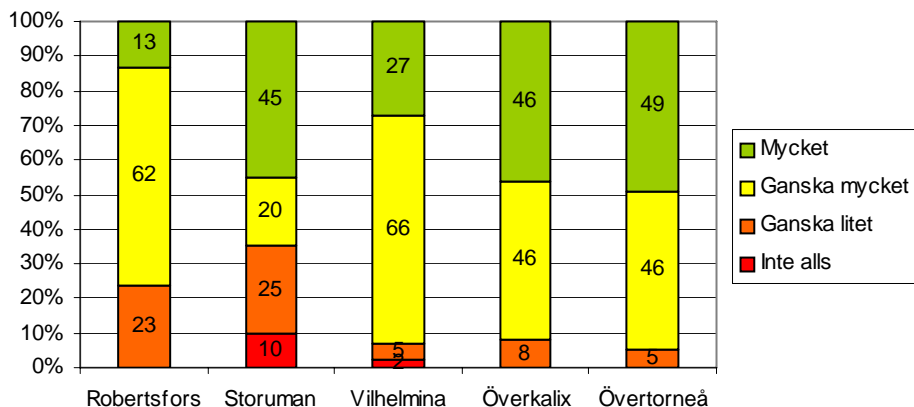
Sammantaget är de flesta eleverna *mycket* eller *ganska mycket* nöjda med den hjälp man får i skolan, flest *mycket* nöjda finns i Överkalix. I samtliga kommuner finns det någon eller några elever som är *ganska lite* eller *inte alls* nöjda.

Är det lugn och arbetsro i klassrummet



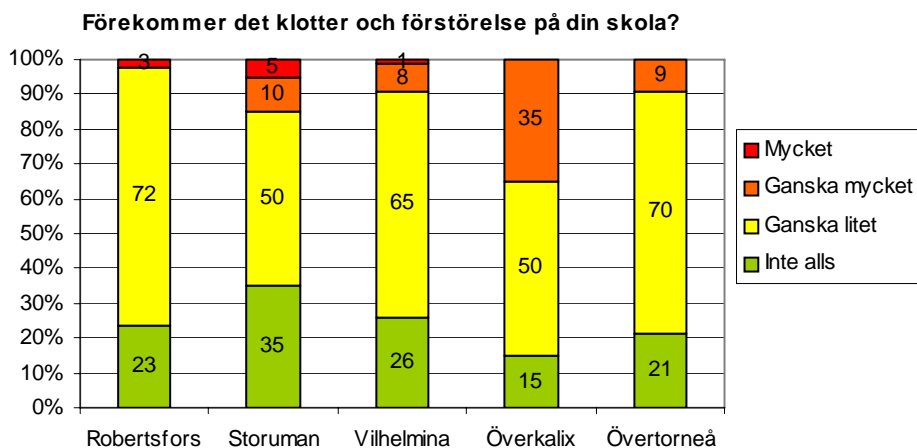
I Robertsfors och i Övertorneå har flest elever svarat *mycket* eller *ganska mycket* på frågan om de har lugn och arbetsro i klassrummet. I Överkalix tycker en 65 % av eleverna att de har *ganska lite* arbetsro. I både Storuman och Vilhelmina är uppfattningen bland eleverna väldigt olika om arbetsron i klassrummet.

Känner du att de andra eleverna på skolan respekterar dig?

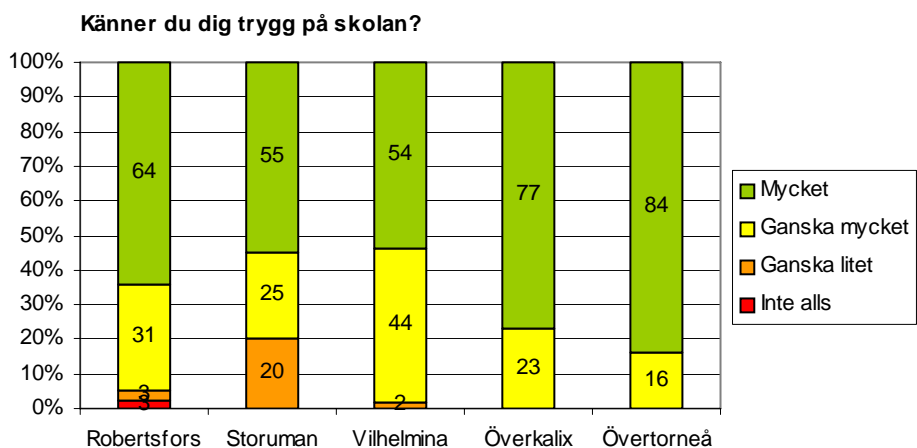


Det stora flertalet av elever i kommunerna känner att de får *mycket* eller *ganska mycket* respekt av de övriga eleverna. Elever som får *ganska lite* eller *inte alls* respekt från de andra eleverna finns i alla

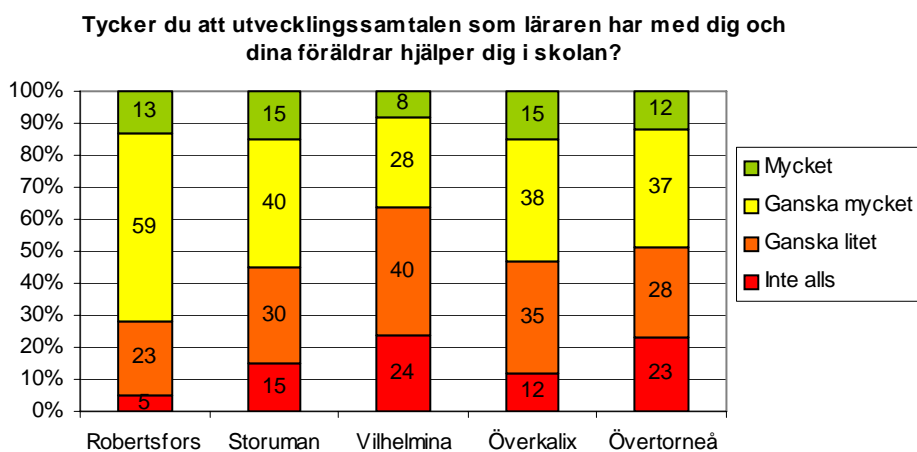
kommuner. Storuman och Robertsfors har förhållandevis många elever som svarat att de får *ganska lite* eller *inte alls* får respekt från de andra eleverna.



Uppfattningen om förekomsten av klotter och förstörelse på skolorna skiftar mellan eleverna i samtliga kommuner.



Enkätsvaren visar att de flesta eleverna i de deltagande kommunerna känner sig trygga. I Överkalix och Övertorneå känner man sig tryggast på skolan. Storuman har en andel på 20 % som känner sig *ganska lite* trygg.



Utvecklingssamtalets betydelse för skolarbetet ger splittrade svar i alla kommuner, det finns svar från att det *inte alls* hjälper till att det hjälper *mycket*. Positivast till utvecklingssamtalet är man i Robertsfors.

Nöjd elevindex gymnasiet -NEI

Framtagandet av ett Nöjdelevindex för gymnasiet bygger, liksom grundskolans index, på en modell där SCB tillsammans med olika kommunala verksamheter tagit fram ett begränsat antal frågor som kan ligga till grund för ett Nöjdbrukarindex. Resultaten av dessa undersökningar kommer i framtiden att samlas på nationell basis och sammanställas av SKL.

Frågorna som ingår i indexet är av generell och övergripande karaktär där den enskilde eleven ger ett helhetsomdöme av skolan. Alla frågor utgår från en skala från 1 till 10. Medelvärdet för de tre frågorna på den 10-gradiga skalan vägs samman till ett sammanfattande index på en 100-gradig skala.

Elever	Robertsfors	Storuman	Vilhelmina	Överkalix	Övertorneå
Nöjd Elev Index	59	63	54	72	65
Om du tänker på din skola i sin helhet – hur nöjd är du då med den?	6,7	7,0	6,2	7,4	7,0
Är din skola lika bra som du hoppades att den skulle vara?	6,8	7,2	6,1	8,1	6,9
Tänk dig en perfekt skola. Hur nära ett sådan ideal tycker du att din skola kommer?	5,5	6,0	5,1	7,0	6,6
Svarsfrekvens	71 %	33 %	69 %	76 %	88 %

Kommentar:

Överlag svarar eleverna positivt på de frågor som ställts. Detta motsvarar inte direkt de resultat som uppnåtts när det gäller nöjdhetsindexet. En intressant iakttagelse är att det mer eller mindre finns en direkt relation mellan elevnöjdheten och resultaten när det gäller lärarnas bemötande och att de ser elevens förutsättningar och behov. Den relationen förefaller även att finns när det gäller hur eleverna svarat om de får den hjälp de behöver i skolan. Ska man påverka elevernas nöjdhet så är det troligen kring lärarnas bemötande och den hjälp de ger eleverna som insatser ska göras.

9. Gymnasiesamverkan

Samverkansavtal om gymnasieutbildning i Västerbottens län

Fjorton kommuner i Västerbottens län har slutit avtal om att samverka kring gymnasieutbildningar. Avtalet omfattar nationella program och nationellt fastställda inriktningar i den kommunala gymnasie- och gymnasiesärskoleutbildningen. Det individuella programmet och PRIV förutsätter dock, om det inte gäller särskoleelever, separata överenskommelser mellan berörda kommuner.

Elevens fria val och möjligheter att få sitt förstahandsval tillgodosett ska vara vägledande i samarbetet mellan parterna. Tanken är att länets ungdomar ska erbjudas ett allsidigt utbud av gymnasieutbildningar med god kvalitet till en rimlig kostnad, trots minskande elevunderlag.

Priset för interkommunal ersättning beräknas enligt en upprättad modell innebärande att självkostnadspris tillämpas. Stöd till inackordering betalas av hemkommunen liksom eventuella kostnader för skolskjuts och andra extraordinära kostnader för ex elevassistent.

Gymnasiesamverkan i östra norrbotten

I östra norrbotten sker en samverkan mellan gymnasieskolorna i Övertorneå och Överkalix utan upprättade skriftliga avtal. Samverkan har utvecklats med start 2005.

Gymnasieskolorna i kommunerna har studieförberedande program i egen regi. Samverkan är utformad så att eleverna har möjlighet att välja bland ett antal yrkesförberedande program som finns i grannkommunerna och som ej erbjuds i hemkommunen. Undervisning i kärnämnen ges i den egna skolan och undervisning i karaktärsämnena i samverkanskommunerna.

Utöver de studieförberedande programmen har Gränsälvs gymnasiet i Övertorneå Barn- och fritidsprogrammet och Handels- och administrationsprogrammet i egen regi. Industriprogrammet, Fordonsprogrammet, Elprogrammet samt Hotell- och restaurangprogrammet anordnas i samarbete med Utbildning Nord. Utbildning Nord är en gemensam utbildningsanordnare som anordnar och utvecklar utbildningar för arbetsmarknadens särskilda behov för Finland, Norge och Sverige. Undervisningsmodellen är även här upplagd enligt principen karaktärsämnes studier vid Utbildning Nord och kärnämnes studier vid det egna gymnasiet.

På gymnasiet i Överkalix finns förutom de studieförberedande programmen även Omvårdnadsprogrammet i egen regi.

I och med samverkan har de interkommunala kostnaderna för Överkalix minskat med uppskattningsvis 40-50 % beroende på program, jämfört med om eleverna skulle studera heltid på respektive program på samverkansorterna eller annan ort.

Elever som väljer program som finns på hemorten eller inom samverkan hänvisas till dessa. Väljer en elev att studera samma program i annan kommun eller i samverkanskommunerna men utanför samverkan, dvs. på heltid, gäller frisöksprincipen.

10. Informationsgivning

Utgångspunkt och beskrivning

Denna del av undersökningen består av två delar, webbsidor som beskriver grundskolan och webbsidor som beskriver gymnasiet. Vi har inom detta område valt att inte granska det skriftliga materialet som vi gjorde inom äldreomsorgen eftersom vi bedömer att ungdomar och föräldrar i större utsträckning använder webben för att hämta information.

Kommunernas *webbsidor* har fått och kommer även i framtiden att få en allt större betydelse som informationsgivare till medborgarna. Genom webben kan information snabbt förmedlas och uppdateras på ett enkelt och kostnadseffektivt sätt. I takt med denna utveckling ökar ständigt kraven och förväntningarna på webbsidorna från medborgare, press, organisationer etc. Svenskt Näringslivs återkommande undersökningar kan ses som ett tecken på detta. Den information som sällan kunde hittas igår finns idag på de flesta webbsidorna. Detta medför att vi ständigt måste utveckla och hålla webben ajour med aktuellt innehåll.

För att få en bild av våra webbsidors styrkor och svagheter har vi sammanställt ett antal frågor utifrån ett medborgarperspektiv. Frågorna är att betrakta som vanliga frågor och bygger på ett flertal tidigare genomförda nätverksundersökningar i andra nätverk. Det är viktigt att se undersökningen som en ögonblicksbild och en färskvara eftersom förändringstakten är stor. Därtill bör undersökningen även fånga de ev. brister som finns samtidigt som den kan peka på utmaningarna för framtiden.

Valet av frågor blir därmed styrande för resultaten. En helt annan uppsättning av frågor skulle därmed ge ett annat resultat. Valet av frågor och svar har utgått från att de ska vara vanliga medborgarfrågor som exempelvis ställs till kommunen via telefonsamtal. Vi har även tagit intryck av den diskussion som finns kring förväntningar om att via webben presentera verksamheternas resultat.

I vår mätning har varje fråga och svar presenteras separat med hjälp av färger där grön färg betyder att svaret på frågan finns. Gul färg om det delvis finns och röd om svaret saknas. Vi har haft en mycket generös tolkning på delvis – finns något nämnt så får man ett gult svar. Varje områdes svar summeras utifrån att grönt ger tre poäng och gult ett poäng. Rött ger inget poäng. Därefter ges en procentuell andel svar på frågorna. Undersökningen har genomförts av en från gruppen utomstående person. Varje fråga har getts två minuter för att finna ett svar. Om svar inte hittats har det noterats som att svaret inte finns.

Totalsumman är 54 poäng

Röd = Inget svar ger 0,

Gul = Delvis svar ger 1 poäng,

Grön = Svar på frågan ger 3 poäng

Grundskola	Robertsfors	Storuman	Vilhelmina	Överkalix	Övertorneå
Det finns en samlad beskrivning av de enskilda enheterna inom grundskolan med kontaktuppgifter (telefon, e-postadress, adress) till ansvarig chef och andra nyckelfunktioner (t.ex. skolsköterska, kurator, expeditionspersonal, etc.).					
Det finns en samlad beskrivning som visar var grundskolorna i kommunen ligger					
Det finns information om möjligheterna att välja grundskola					
Det finns information om när skolorna startar, lov dagar, avslut m.m.					
Det finns en samlad presentation av grundskolornas olika pedagogisk inriktning/profil och arbetssätt.					
Presenteras grundskolor med annan huvudman än kommunen					
Det finns information om hur skolorna arbetar med elevinflytande.					
Det finns information om hur föräldrasamverkan sker.					
Det finns information om hur skolorna arbetar med frågor som berör mobbning.					
Det finns beskrivningar av hur de individuella utvecklingsplanerna genomförs och följs upp.					
Det finns en samlad kvalitetsredovisning riktad till allmänheten över kommunens grundskoleverksamhet där bland annat brukarundersökningar presenteras					
Det finns även kvalitetsredovisningar på skolnivå					
Enheter inom grundskolan presenteras så att dessa går att jämföra med varandra avseende resultat (betyg, frånvaro, behöriga till åk 9, nationella prov, m.m.).					
Det finns information om vilken hjälp som kan ges till barn i behov av särskilt stöd.					
Det finns information om vilka regler som gäller för skolskjutsar					
Det finns information om skolornas matsedel					
Finns servicedeklaration/motsvarande för grundskoleverksamheten					
Det finns information om hur och till vem man kan framföra synpunkter och klagomål.					
Poäng (max 54)	24	8	16	15	19
Procent	44	14	30	28	34

Undersökarens kommentarer

Robertsfors

En lysande beskrivning av de enskilda enheterna inom grundskolan med kontaktuppgifter. I kvalitetsredovisningen nämns att det finns sex grundskolor i kommun men på webbsidorna visas bara en i navigeringsfältet! Man kan inte granska de andra skolorna och det finns ingen information om dessa överhuvudtaget. Efter en del letande hittades länkar till dessa men

informationen var antingen väldigt begränsad, inte bra gjorda eller inte alls fungerande. Matsedel finns enbart på två av sex webbsidor. Informationen om skolskjutsar är utmärkt.

Storuman

Kommunens samtliga skolor har egna hemsidor och informationen på kommunens sidor är ytterst begränsad. En mobbningsplan från 2001 hittades på en av skolornas hemsidor väl undangömd. Finns en kvalitetsredovisning på kommunens hemsida. På en av skolornas hemsida finns en "lightversion" från 2005 med en länk till den fullständiga versionen. Länken fungerar dock inte. På kommunens hemsida finns ingen information om servicedeklaration men det finns lite information på skolornas egna.

Vilhelmina

Bra beskrivning av de olika enheterna men det saknas telefonnummer. Information finns om möjligheten att välja grundskola men inte hur och till vem man ska vända sig till. När det gäller de individuella utvecklingsplanerna är informationen tagen från myndigheten.

Överkalix

När det gäller den samlade informationen finns enbart kontaktuppgifter till rektorerna. Sidorna är i övrigt väldigt svårnavigerade. Tog lång tid att hitta utbildningssektionen. Informationen om elevinflytande finns under en konstig rubrik och sökfunktionen hittar inget. Det samma gäller för matsedeln. Informationen om lovdagar med mera var även svårt att hitta. En översyn av layout behöver göras.

Övertorneå

När det gäller presentationen av grundskolor med annan huvudman finns enbart en länk. Nämnas inte i texten. Det finns en kvalitetsredovisning som är "halvlight". Informationen om barn i behov av särskilt stöd är enbart riktad till särskolan. Information om matsedeln är den bästa i nätverket. Servicedeklarationen är riktad till skolan i sig och inte direkt till grundskolan.

Gymnasium	Robertsfors	Storuman	Vilhelmina	Överkalix	Övertorneå
Det finns en samlad beskrivning av de enskilda enheterna inom gymnasieskolan med kontaktuppgifter (telefon, e-postadress, adress) till ansvarig chef och andra nyckelfunktioner (t.ex. skolsköterska, kurator, expeditionspersonal, etc.).					
Det finns information om skolornas olika program och inriktning.					
Presenteras gymnasieskolorna med annan huvudman					
Det finns information om hur man väljer och anmäler sig					
Det finns information om skolmat avseende ev. kostnad och kvalitet.					
Det finns information om regler för bussresor.					
Det finns information om skolornas start, lov dagar, avslut m.m.					
Det finns information om skolornas matsedel					
Det finns information om hur man arbetar med mobbing					
Det finns information hur man kan nå kontakt med SYO-konsulent.					
Det finns information om vilken rätt man har att välja skola/program i annan kommun.					
Det finns beskrivningar av hur de individuella utvecklingsplanerna genomförs och följs upp.					
Det finns beskrivningar om hur skolorna arbetar med elevinflytande.					
Gymnasieskolorna presenteras avseende resultat (betyg, frånvaro, m.m.).					
Gymnasieskolorna presenterar resultaten så att det går att jämföra med andra skolor					
Det finns servicedeklaration/motsvarande för gymnasieverksamheten					
Det finns en samlad kvalitetsredovisning riktad till allmänheten över kommunens gymnasier där bland annat brukarundersökningar presenteras					
Det finns information om hur och till vem man kan framföra synpunkter och klagomål.					
Poäng (max 54)	21	8	10	11	14
Procent	39	15	19	20	26

Undersökarens kommentarer

Robertsfors

Uppgifter om gymnasieskolan finns men ingen övrig information. Information om matsedel finns men ligger på huvudsidan och inte på gymnasiets.

Storuman

Gymnasiet har egna webbsidor men som tyvärr är svår att navigera och hitta information på, närmast att betrakta som tom på information. Sökfunktionen är väl dold under ”Tjänster”

Vilhelmina

Bra information om skolornas program. Rubriken ”För dig som är..” är förvirrande. Vet inte vad det är utan att först gå dit. Slöseri med tid. Vilhelmina har liksom andra kommuner två olika hemsidor för skolan. Webbsidorna har ingen sökfunktion. Måste ändras. Massor med ”minifakta” om skolans ABC på 17 sidor. Svårt att hitta det man letar efter

Överkalix

Kontaktuppgifter saknas i beskrivningen. Informationen om programmens innehåll saknas, bara att de väljs. Matsedeln är svår att hitta liksom för grundskolan. Informationen om lovdagar bör även kunna förbättras genom att ange vilken skola det gäller.

Övertorneå

Den samlade informationen var ganska utspridd. På kommunens hemsida finns det en länk till deras gymnasieskola och information om hur de samarbetar med andra kommuner. Granskningen utgår från denna länk eftersom man inte kan utgå från att man växlar mellan sidorna.

Projektgruppens kommentarer

Det råder ingen tvekan om att detta är ett förbättringsområde för samtliga kommuner i nätverket. Inom grundskolan är det Robertsfors som har de bättre webbsidorna. Den enda frågan som alla kommuner ”svarade på” var lovdagar och när skolan startar och slutar. Resultatet kan jämföras med de dryga 40-tal kommuner som undersökt detta inom projektet Kommuns Kvalitet i Korthet. Där var det genomsnittliga resultatet 58 procent.

Bilden förändras inte speciellt mycket när vi granskar gymnasiet. I stort finns endast information om skolstart, skolornas program och SYO-konsulenten. Robertsfors har även här de bästa resultaten. Gör vi samma jämförelse som ovan med projektet Kommuns Kvalitet i Korthet så var deras genomsnitt 47 % mot nätverkets genomsnitt på 24 %.

11. Goda exempel

Vi har plockat ett exempel från varje kommun. Samtliga exempel utgår från speciella förutsättningar, och är sinsemellan olika. Gemensamt för dem är ett långsiktigt tänkande med utvecklingsmöjligheter för att stärka skolans roll, införandet av ny metodik för ökad kvalitet i undervisningen och vägar till bättre samverkan mellan skola och arbetsliv.



Övertorneå

Det sätt på vilket flickor och pojkar bemöts och bedöms i skolan och de krav och förväntningar som ställs på dem, bidrar till att forma vad som är kvinnligt och manligt, denna sociala kulturella bakgrund kallas genusperspektiv. Skolan har ett ansvar för att motverka traditionella inrutade könsmonster. Förståelsen av vad genusordning och könstillhörighet innebär, har satt avtryck i den pedagogiska praktiken och medverkat till att förnya och utveckla grundutbildningens struktur, innehåll och pedagogiska arbetsformer.

Skillnaden i betyg mellan pojkar och flickor ska minska genom att pojkarnas studieresultat/betyg förbättras. Verksamheternas uppdrag är att ”stimulera till diskussion om könsroller och främja arbetet så att jämställdhet mellan könen uppnås”. Direkta åtgärder har riktats mot system- och strukturarbete för att stärka kvalitetsarbetet, den pedagogiska ledningen, samsynen och samverkan i och mellan grupper och verksamheter.

Redan i förskoleåldern inleds arbetet med kvalitetsutveckling och förstärkt jämställdhetsarbete, för att senare byggas på med t ex språkutveckling och utvecklad samverkan med föräldrarna om språkutvecklingen. Genusperspektivet bygger på ett förändrat förhållningssätt gentemot pojkar och flickor, där kommunen vill stärka läsintresset hos alla elever och i synnerhet hos pojkarna, utveckla samarbete och samverkan mellan 4-6 och 7-9 lärarna, utveckla en gemensam syn på kunskaper och lärande till grund för gemensam bedömning och betygssättning, utveckla elevinflytandet osv. Skolbiblioteket är involverat i utvecklingsarbetet.

Kunskaperna samt medvetenheten om genus- och jämställdhetsfrågor har ökat i kommunen. Förhållningssättet har förändrats från ett bemötande av barn/elever som flickor och pojkar till ett bemötande av dem som individer. Språk- och läsutvecklingen hos barn/elever har varit positiv främst för lägre åldrar. En ökad samsyn på lärande hos pedagogerna har uppnåtts. Samverkan mellan föräldrarna och biblioteket har stärkts. Ett större engagemang från föräldrarna i skolfrågor kan märkas. **”Handledningen har förändrat oss som individer och vårt förhållningssätt till barnen. Vi har fått upp ögonen och blivit mer nyfikna”** skriver en pedagog.



Överkalix

Näringslivet strävar efter en mer jämlik fördelning mellan kvinnor och män på arbetsplatserna och ser gärna att fler tjejer väljer tekniska och naturvetenskapligt inriktade utbildningar, både på gymnasiet och sedan på högskola och universitet. Det är många killar som väljer tekniska program.

Tjejerna på dessa program är alldeles för få och det vill näringslivet och skolan ändra på.

Teknik för flickor år 5-7 är något som Överkalix kommun infört från och med sommaren 2008. Under en vecka anordnas en inspirationskurs i teknikämnen för flickor i år 5-7. Syftet är att få eleverna intresserade av teknik. Utgångspunkten har varit att med enkla medel skapa konstruktioner av sådant som finns i vår vardag och diskutera runt konstruktionerna.

Flickorna har bland annat byggt pappersbyggnader och enkla hängbroar och funderat på vad som gjorde att vissa konstruktioner var bättre än andra. Meteorologernas metoder för att mäta vind kunde diskuteras när hastighetssnurror tillverkades, det resonades även om hur man med teknik kan nyttja vinden i andra sammanhang. Eleverna fick även prova på att vara heminredningsarkitekter bland mycket annat.

I konstruktionsövningarna har eleverna också fått tränat sig på att jobba tillsammans i lag, men även att jobba självständigt och lita på den egna förmågan. En summering av teknikveckan visade att teknik inte är något entydigt begrepp, utan att teknik finns överallt och den kan inta olika former. Veckan var uppskattad, och ett intresse för teknik väcktes hos deltagarna.



Robertsfors

Robertsfors kommun har sedan början av 2000 talet arbetat aktivt med hållbar utveckling. Arbetet startade i projekt "Hållbara Robertsfors" där det övergripande syftet var att genom praktisk tillämpning utveckla en modell för hållbar utveckling som sedan kan tillämpas av andra kommuner, också kommuner i andra länder. Arbetet har bl.a. resulterat i "Hållbar utvecklingsplan för Robertsfors kommun".

Delprogrammet för barn- och utbildning säger att samtliga lärmiljöer från förskolan upp till gymnasiet ska vara ledande avseende lärande i hållbar utveckling. Konkret innebär detta att pedagogiskt arbete med hållbar utveckling pågår i någon form inom skolans samtliga enheter, tex i form av miljöblomman. Miljöblomman är vår egen miljödiplomering i Robertsfors kommun och den är till för att lyfta fram och sprida goda exempel. Enheterna ansöker om trätavlan och för varje gott exempel som skickas in växer blomman.

Grön Flagg är ett projekt för miljöcertifiering av skola och förskola och delas ut av Håll Sverige rent. Den gröna flaggan är det synliga beviset på att man i den dagliga verksamheten prioriterar ett handlingsinriktat miljöarbete. Fröjden Fritids, förskoleklassen Robertsfors, Förskolan Lillberget och Djäkneboda skola har Grön Flagg. Åkullsjöns skola har fått utmärkelsen Miljöskola. Flera verksamheter arbetar också aktivt för att få utmärkelsen som numera heter "Skola för hållbar utveckling".

Robertsfors kommun vill främja det globala perspektivet på den långsiktigt hållbara utvecklingen. För att främja internationell och kulturell mångfald ska undervisningen ha ett internationellt perspektiv och stimulera till utbyte och kommunikation med elever i andra länder. Aktiviteter i enlighet med planen för deltagande i "Globala skolan" ska genomföras,

t.ex. kommer pedagoger och rektor på grundskolan samt politisk företrädare resa till Bangladesh höstterminen 2009.



Storuman

En aspekt som särskilt varit i fokus för skolorna i Storumans kommun är elevhälsan. Perspektivet grundar sig på tanken att lärandet är kopplat till hälsa och en känsla av välbefinnande. I skolans uppgift ingår därför att främja alla elevers hälsa och skapa bästa möjliga förutsättningar för utveckling och lärande för varje barn. Detta är alltså elevhälsans uppgift, och uppdraget omfattar alla som arbetar i skolan. Elevhälsoarbetet ska vara förebyggande och hälsofrämjande samt bygga på ”friskfaktorer” i stället för ”riskfaktorer”. Perspektivet brukar kallas för ”salutogent”, det vill säga hälsoskapande.

Hela skolans miljö ska uppmärksammas i arbetet eftersom relationerna och samspelet i skolan direkt påverkar skolans möjlighet att uppfylla målen för eleverna – såväl kunskaps- och färdighetsmålen som målsättningen att främja barns och ungdomars harmoniska utveckling till ansvarskännande individer.

Storumans kommun har under de tre senaste åren arbetat målmedvetet för att utveckla elevhälsan. Det finns idag lokala elevhälsoteam på alla enheter, och i varje sådant finns också representanter för kommunens centrala elevhälsoteam. Därigenom uppnås en övergripande bild av vilka behov som finns och riktade insatser kan lättare samordnas genom exempelvis skolkuratorerna.

Undervisningen anpassas i största möjliga utsträckning till barnens olika förutsättningar, och elevhälsoarbetet knyts också till samspelet mellan pedagog och elev. Elevhälsans specialister har fördjupade kunskaper inom centrala områden för lärande och hälsa och kan därför hjälpa till med att utveckla relationen mellan lärare och elev.

Genom professionell samverkan ska elevhälsoarbetet förebygga och uppmärksamma skolrelaterade problem samt uppmärksamma och sätta in åtgärder för elever som riskerar att inte nå uppsatta mål på grund av sådana problem. Röbroskolan (högstadieskolan i centrala Storuman) har sedan flera tillbaka år erbjudit elever ”Oazen” två timmar per vecka. Där har eleverna möjlighet att få hjälp med läxor, träna inför prov och göra prov. Oazentiden bestämmer eleverna över själva och/eller i samråd med en mentor. På Oazen finns extra resurser i form av tre elevassistenter, en pedagogisk resurs och en resurslärare.



Vilhelmina

Sedan våren 2006 bedrivs i Vilhelmina kommun ett projekt för föräldrastöd. Projektet benämns ”Steget före” och drivs av kommunens Lärcentrum som en kommunal GrundVux utbildning och högstadieskolan i centralorten. Steget före är ett, bland få projekt i landet, där föräldrar ges möjlighet till återkommande stöd gällande ”lärandet i hemmet”.

Projektet vill stötta föräldrar att hjälpa sina barn i skolarbetet. Högstadieföräldrar har genom projektet erbjudits en utbildningskväll i månaden för att diskutera ungdomarnas kommande studier i matematik och naturorienterade ämnen. Föräldrarna får också praktiska råd om hur de kan hjälpa sina barn med läxläsning och annat skolarbete.

Syftet är att ge föräldrarna bättre kunskaper som kan ligga till grund för studiestöd i hemmet, att ge föräldrar möjlighet att träffas och tillsammans med lärare diskutera sin egen roll i elevernas lärande, samt skolans struktur, arbetssätt och förväntningar. Projektet förväntas ge bättre studieresultat för eleverna i matematik och naturvetenskapliga ämnen samt mer kontakt mellan skola och föräldrar och mer engagemang i skolans verksamhet hos de medverkande föräldrarna.

Den utvärdering som gjorts av projektet visar att det mottagits positivt av de föräldrar som deltagit. Projekt av formen Steget före erbjuder också lärorganisationerna som arbetar med projektet stora möjligheter att utvecklas och växa.

Föräldrastöd är en sakfråga med splittrad ansvarsfördelning och oklara målsättningar
Föräldrastöd i den form som Steget före erbjuder har ingen självklar samarbetspartner på central nivå, ansvarsfrågan är splittrad och området relativt utforskat.

Det projekt som bedrivs i Vilhelmina har utvärderats av AnnJessica Ericsson vid Södra Lapplands Forskningsenhet och rapporten ”Steget före – att stötta föräldrar att stötta barn” finns att hämta på www.forskningsenheten.vilhelmina.com under Publikationer utgivna 2007.