



## Barnomsorg

En jämförelse av kommunens förskola och  
fritidsverksamhet ur ett brukar- och  
medborgarperspektiv

**Nätverk SÖRV • Deltagande kommuner:**  
Robertsfors, Sorsele, Storuman, Vilhelmina, Överkalix och Övertorneå

2009-05-18

# Innehåll

<b>Innehåll .....</b>	<b>2</b>
1.1 Bakgrund.....	3
1.2 Metod och avgränsning.....	4
<b>2 Sammanfattning .....</b>	<b>5</b>
<b>3. Service och kvalitet .....</b>	<b>6</b>
3.1 Tillgänglighet.....	6
3.2 Inriktningar, utbud och service .....	7
Inriktningar inom förskolan .....	7
Utbudet för 15-timmars barnen.....	7
Stängning – alternativ plats vid personalens planeringstid.....	8
3.3 Informationsgivning.....	9
Webbinformation .....	10
Kommunernas kommentar .....	11
3.4 Inflytande och delaktighet.....	12
3.5 Föräldrars nöjdhet .....	14
3.6 NöjdBrukarIndex .....	18
<b>4. Kostnader och resurser .....</b>	<b>20</b>
4.1 Kostnader per barn .....	20
4.2 Antal barn per personal – faktisk och planerad .....	21
4.3 Barns tid i förskolan.....	22
<b>5 Fritidsverksamhet .....</b>	<b>24</b>
<b>6 Övergripande information .....</b>	<b>26</b>
<b>7. Goda exempel .....</b>	<b>33</b>
Projektledare för kommunerna i nätverket SÖRV .....	36

## 1.1 Bakgrund

Nätverket SÖRV är ett av de nära trettio nätverk som ingår i det treåriga nationella Jämförelseprojektet. De kommuner som deltar i nätverket är Robertsfors, Sorsele, Storuman, Vilhelmina, Överkalix och Övertorneå.

Tillsammans finns det över 33 000 invånare i dessa kommuner. Nätverket SÖRV har tidigare presenterat två rapporter. Den första rapporten jämförde äldreomsorgen och den andra grundskola och gymnasium. Uppdraget från sin styrgrupp är att göra jämförelserna mellan kommunerna ur ett brukar- och medborgarperspektiv. Denna den tredje rapporten ser på barnomsorgen med tonvikt på förskolan.

Jämförelseprojektets primära syfte är att ta fram effektiva arbetsmodeller där jämförelser i olika nätverk leder till praktiska förbättringar i verksamheterna. Inriktningen är att försöka finna sambandet mellan kostnader och kvalitet. Det är också en uttalad ambition att skapa en arbetskultur där kontinuerliga jämförelser blir ett bestående inslag i kommunernas arbete med att förbättra sina verksamheter. För att lyckas med detta bygger projektets arbetsmetod på kommunernas egen kraft och uppfinningsrikedom.

Jämförelseprojektet intention är att nätverket årligen återkommer med en rapport utifrån dessa och andra utvecklade kvalitets och resultatmått.

Syftet med rapporten är att ur ett brukar- och medborgarperspektiv ge underlag och tips för att förbättra kvaliteten i de deltagande kommunernas verksamheter. I samband med detta ska man kunna bedöma kvaliteten på arbetet i den egna kommunen i förhållande till insatta medel, och kunna jämföra vad som görs i andra kommuner. Goda exempel ska lyftas fram och vara en inspirationskälla för andra kommuner.

För att lyckas har ett par riktlinjer för det genomförda arbetet varit vägledande:

- Vi ska undvika att ta fram en ny sifferskog. Ett par enkla och mer eller mindre ”givna” mått ska ges uppmärksamhet.
- Vi ska ta fram kvalitetsmått utifrån i första hand ett kommunlednings- eller medborgarperspektiv. Inte ett professionellt perspektiv.
- Fokus ska vara att hitta de goda exemplen. Dessa exempel ska lyftas fram och andra kommuner ska ges tillfälle att plocka idéer till den egna verksamheten.
- Sambandet mellan kostnader/resurser och kvalitet ska belysas. Syftet är att se om det finns ett direkt samband mellan höga kostnader och hög kvalitet.
- Förklaringar till skillnader överlämnas till respektive kommun att analysera.
- Det är omöjligt att ta fram en helt ”sann” och heltäckande bild av verksamhetens kvalitet med ett par mått. Måtten ska ses som indikatorer på att det finns skillnader i kvalitet. Dessa skillnader kan sedan ges olika förklaringar.

## 1.2 Metod och avgränsning

Projektgruppen har i sitt arbete hämtat statistik och uppgifter från centrala dataregister där det visat sig möjligt. Dessa uppgifter avser 2008 och är i huvudsak hämtade från ”Vad kostar verksamheten i Din kommun?” (VKV) som gemensamt ges ut av Sveriges Kommuner och Landsting (SKL) och Statistiska centralbyrån (SCB).

Merparten av måtten har dock fått undersökas lokalt genom undersökningar under gemensamma undersökningsveckor. Dessa uppgifter avser 2009. Nätverket SÖRV har valt att titta på barnomsorgen ur fem olika delar.

Rapporten består av följande delar:

1. Service och kvalitet
2. Kostnader och resurser
3. Fritidsverksamhet
4. Övergripande information
5. Goda exempel

## 2 Sammanfattning

Nätverket SÖRV är ett av tjugoåtta nätverk som ingår i det treåriga nationella jämförelseprojektet. De kommuner som deltar i nätverket är Robertsfors, Sorsele, Storuman, Vilhelmina, Överkalix och Övertorneå. Tillsammans finns det över 33 000 invånare i dessa kommuner. Nätverket SÖRV har i sin tredje rapport haft uppdraget från sin styrgrupp att jämföra förskola och fritidsverksamhet ur ett brukar- och medborgarperspektiv.

Nätverkets kommuner visar på mycket goda resultat och därmed en hög tillgänglighet. I stort sett alla barn får plats på önskat placeringsdatum vilket kan jämföras med de 60-tal kommunerna i Kommuns Kvalitet i Korthet där genomsnittet är 80 %. En mycket stor andel får även plats på önskat förstahandsval.

När det gäller ”15-timmars barnen” uppvisar kommunerna en liten skillnad. Skillnader finns när det gäller tiderna när barnen får vara på förskolan. Både vad gäller dagar och tider. Möjligheterna att välja tid för sitt barn visar på små skillnader mellan kommunerna där den geografiska aspekten förefaller vara den viktigaste faktorn när det gäller individuell anpassning. Övertorneå är den enda kommun som inte stänger för planering vilket visar på en hög tillgänglighet i förhållande till övriga kommuner.

Informationsgivning på kommunernas webbsidor måste nog ses som ett tydligt förbättringsområde. Hela denna rapport visar att förskoleverksamheten i alla nätverkets kommuner håller en mycket hög kvalitet med nöjda föräldrar. Detta avspeglas dock inte den information som ges på kommunernas webbsidor till medborgarna.

Elva frågor har ställts till förskolorna om föräldrars inflytande och delaktighet. Resultaten visar på stora skillnader mellan kommunerna och detta område kan därför vara en bra utgångspunkt för den framtida diskussionen i kommunerna.

En gemensam enkätundersökning har genomförts i alla kommuner som visar på en stor nöjdhet hos föräldrarna med den barnomsorg som ges på kommunernas förskolor. Differenserna mellan kommunerna är relativt små. Av de sex nätverkskommunerna visar Övertorneås och Vilhelminas föräldrar den största nöjdheten med förskolan. Denna bild säkerställs ytterligare i de svar som föräldrarna gjort när det gäller de viktade frågorna.

Kostnaderna för förskolan har undersökts och speciellt fokus har lagts på hur mycket personalresurser som finns i förhållande till antalet barn. I undersökningen har man sett både till den planerade och den faktiska resursen genom lokala undersökningsmånader. I denna och i andra undersökningar visar det att skillnaden ligger mellan 20-25 %. Debatten idag kan alltså jämföras med att vi diskuterar hur kartan ser ut men verkligheten är någon annan.

Föräldrars behov av förskola varierar mellan kommunerna. I Sorsele, Vilhelmina och Överkalix vill föräldrarna ha barnen relativt kort tid i förskolan medan det i Övertorneå och Robertsfors är det motsatta. I Sorsele är det dock mer utjämnat. Vad orsakerna är till detta är obekant för projektgruppen.

Andelen barn med behov av särskilt stöd varierar mellan kommunerna. Orsaken är obekant. Det är endast en av kommunerna, Robertsfors, som har riktlinjer för sitt arbete med denna grupp.

### 3. Service och kvalitet

#### 3.1 Tillgänglighet

En viktig kvalitetsfråga är kommunens förmåga att planera tillgången av förskoleplatser samt erbjuda plats i förhållande till behov. Denna fråga är ofta föremål för offentlig diskussion på både lokal och nationell nivå. En hög service- och kvalitetsnivå ur medborgarens perspektiv är givetvis att man kan få den förskoleplats man önskar på den tid man själv önskar. Vi har därför valt att presentera resultat av detta område i tre olika mått.

1. Andel av de medborgare som erbjudits plats på förskola som fått plats på önskat placeringsdatum
2. Genomsnittlig väntetid för de som inte fått plats på önskat placeringsdatum
3. Antal och andel placeringar på förstahandsval och andrahandsval

Kommunernas resultat har även jämförts med projektet Kommunens Kvalitet i Korthet (KKK) som omsluter dryga 60 kommuner spridda över landet.

#### Andel av dem som erbjudits plats inom förskolan har fått plats på önskat placeringsdatum under 2008

Robertsfors	Sorsele	Storuman	Vilhelmina	Överkalix	Övertorneå	KKK medel
96 %	100 %	99 %	91 %	100 %	100 %	80 %

#### Genomsnittlig väntetid för de som inte fått plats på önskat placeringsdatum under 2008

Robertsfors	Sorsele	Storuman	Vilhelmina	Överkalix	Övertorneå	KKK medel
20 dagar	0 dagar	90 dagar	90 dagar	0 dagar	0 dagar	22 dagar

Not. I Robertsfors omfattade denna tid 4 barn. I Storuman omfattade detta ett barn och fördröjningen hängde ihop med att ansökan inkom efter placeringsdatum. I Vilhelmina omfattade det 15 barn men det finns inte registrerat de föräldrar som förlängt t ex sin föräldraledighet och flyttat fram sitt behovsdatum, vilket gör att statistiken blir något missvisande.

#### Andel placeringar på förstahandsval och andrahandsval under 2008

	Robertsfors	Sorsele	Storuman	Vilhelmina	Överkalix	Övertorneå
1 handsval	99 %	91 %	97 %	53 %	95 %	92 %
2 handsval	1 %	9 %	3 %	33 %	5 %	
annat				14 %		8 %

### Kommentar

Nätverkets kommuner visar på mycket goda resultat och därmed en hög tillgänglighet. I stort sett alla barn får plats på önskat placeringsdatum vilket kan jämföras med de 60-tal kommunerna i Kommunens Kvalitet i Korthet där genomsnittet är 80 %. En mycket stor andel får även plats på önskat förstahandsval. Det är endast Vilhelmina som har ett mindre antal placerade på förstahandsvalet.

## 3.2 Inriktningar, utbud och service

### Inriktningar inom förskolan

Kommunens utbud av olika inriktningar för förskoleverksamheten kan för en del föräldrar vara en viktig fråga. Idag finns ett flertal olika inriktningar runt om i landet som exempelvis ”Ur och skur”, ”Spanska förskolan”, Waldorf, Montessori, Reggio Emilia etc.

#### Vilka olika inriktningar av förskoleverksamheten erbjuds inom kommunen?

Kommun	Reggio Emilia	Religiös inriktning	Miljöprofil
Robertsfors	X		X
Sorsele		X	X
Storuman	X		X
Vilhelmina	X	X	
Överkalix			
Övertorneå		X	

### Utbudet för 15-timmars barnen

Utbudet för de s.k. 15-timmars barnen kan variera mellan kommunerna ur flera avseenden såsom mat, tider och dagar.

#### Organiseras 15-timmars verksamheten så att barnen får mat?

	Robertsfors	Sorsele	Storuman	Vilhelmina	Överkalix	Övertorneå
Föräldraledig	Ja	Ja	Ja	Ja 2)	Ja	Nej
Arbetslös	Ja	Ja	Ja, oftast	Ja 2)	Ja	Ja 2)

## På vilka dagar och tider sker 15-timmars verksamheten?

	Robertsfors	Sorsele	Storuman	Vilhelmina	Överkalix	Övertorneå
Föräldraledig	09.00-15.00 Vardagar	Alla dagar. Tid i samråd	Olika 1)	Mån-fre 3 tim/dag förmiddag	Mån-tors	Dagligen 3 tim/dag 07.30-10.30
Arbetslös	09.00-15.00 Vardagar	Alla dagar. Tid i samråd	Olika 1)	Mån-fre 3 tim/dag förmiddag	Mån-tors	Föräldrars val 2)

1) Olika från avdelning till avd., oftast 5 tim/dag och 3 dagar/vecka

2) Vid långa transporter annan vistelsetid och mat

## Kan föräldrar välja tid för sina barn i 15-timmarsverksamheten?

	Robertsfors	Sorsele	Storuman	Vilhelmina	Överkalix	Övertorneå
Föräldraledig	I viss mån	I viss mån	Nej	Nej	I viss mån	Nej
Arbetslös	I viss mån	I viss mån	Nej	Nej	I viss mån	Ja

### Kommentar

Alla kommuner meddelar att det sker anpassning till de geografiska avstånden utifrån enskilda barn.

## Stängning – alternativ plats vid personalens planeringstid

	Robertsfors	Sorsele	Storuman	Vilhelmina	Överkalix	Övertorneå
Stänger för planering	4 dagar/år	4 dagar/år	2-3 dagar/år	2 dagar/år	2 Dagar/år	Nej
Erbjuder alternativ plats vid stängning	Nej	Nej	Ja	Nej	Ja	-----

### Kommentar

Inom detta område visar kommunerna en viss skillnad. Skillnader finns när det gäller tiderna när barnet får vara på förskolan. Både vad gäller dagar och tider.

Möjligheterna att välja tid för sitt barn visar på små skillnader mellan kommunerna där den geografiska aspekten förefaller vara den viktigaste faktorn när det gäller individuell anpassning. Övertorneå är den enda kommun som inte stänger för planering vilket visar på en hög tillgänglighet i förhållande till övriga kommuner.

### 3.3 Informationsgivning




Kommunernas hemsidor får en allt större betydelse som informationsgivare till medborgarna. Genom Internet kan information snabbt förmedlas och uppdateras på ett enkelt och kostnadseffektivt sätt. I takt med denna utveckling ökar ständigt kraven och förväntningarna på hemsidorna från medborgare, press och organisationer. Svenskt Näringslivs återkommande undersökningar kan ses som ett tecken på detta. Den information som igår sällan kunde hittas finns idag på flertalet hemsidor. Detta medför att kommunerna ständigt måste utveckla och hålla detta medium ajour med förväntningar och innehåll.

För att få en bild av kommunernas hemsidors styrkor och svagheter har SKL sammanställt ett antal frågor utifrån ett medborgarperspektiv. Valet av frågor har utgått från att de ska vara vanliga medborgarfrågor som exempelvis ställs till kommunen via telefonsamtal. Frågorna bygger också på ett antal tidigare gjorda enkäter. Intryck har även tagits av den diskussion som finns kring förväntningar om att via Internet presentera verksamheternas resultat.

Webbundersökningen har genomförts av en extern ungdom som inte arbetar i kommunen. Varje fråga har getts två minuter för att finna ett svar. Om svar inte hittats inom två minuter har det noterats som att svaret inte finns.

Resultatet av granskningen har sammanställts i nedanstående matris. I matrisen betyder rött att inget svar hittats på frågan, gult att svar delvis hittats och grönt att svaret på frågan finns i materialet. Bedömningen *delvis* innebär att frågeställningen berörts med att något tydligt svar inte presenterats, således en generös tolkning. Antalet möjliga poäng och respektive kommuns resultat i poäng och i procent anges sist i tabellen. Vi har även lagt med resultat från de kommuner som ingår projektet Kommunens Kvalitet i Korthet som en jämförelse.

## Webbinformation

-  = Inget svar, ger 0 poäng  
 = Delvis svar, ger 1 poäng  
 = Svar på frågan, ger 3 poäng

Webbundersökning Förskola	Robertsfors	Sorsele	Storuman	Vilhelmina	Överkalix	Övertorneå
1. Det finns en samlad beskrivning av de enskilda enheternas verksamhet inom förskolan med kontaktuppgifter (telefon, e-postadress, adress till chef).	Green	Red	Red	Green	Green	Yellow
2. Enheternas profil (pedagogisk inriktning, värdegrund, arbetssätt etc.) presenteras.	Red	Red	Red	Green	Red	Yellow
3. I presentationen framgår var den enskilda förskolan ligger geografiskt.	Green	Yellow	Red	Green	Yellow	Yellow
4. Presenterar kommunen förskolor med annan huvudman än kommunen?	Green	Red	Yellow	Green	Red	Green
5. Det finns information om möjligheterna att välja förskola	Red	Red	Red	Red	Red	Red
6. Det finns information om när förskolorna är öppna.	Red	Red	Red	Red	Red	Red
7. Det finns information om stängningsdagar.	Red	Red	Red	Red	Red	Red
8. Det finns information om förskolans kosthållning	Red	Red	Red	Yellow	Green	Yellow
9. Det finns information om vilka avgifter som gäller för en förskoleplats.	Yellow	Green	Green	Green	Yellow	Green
10. Det finns information om hur snabbt man kan få en förskoleplats.	Green	Red	Red	Red	Red	Red
11. Det finns information om hur väntetiden beräknas.	Red	Red	Red	Red	Red	Red
12. Det finns information om hur man kan få förtur.	Red	Red	Red	Red	Red	Red
13. Det finns information om hur man anmäler sitt intresse.	Green	Red	Yellow	Green	Green	Green
14. Det finns information om hur man tar emot barn med allergi.	Red	Red	Red	Red	Red	Red
15. Det finns en samlad kvalitets- och resultatredovisning riktad till allmänheten över kommunens förskoleverksamhet. (med ex. brukarundersökningar)	Yellow	Red	Red	Red	Yellow	Yellow
16. Det finns kvalitets- och resultatredovisningar för respektive enhet.	Red	Red	Red	Red	Red	Red
17. Det finns information om hur föräldrasamverkan sker.	Red	Red	Red	Red	Red	Red
18. Enheter inom förskolan presenteras så att dessa går att jämföra med varandra avseende kvalitet och resultat.	Red	Red	Red	Red	Red	Red
19. Finns servicedeklaration/motsvarande för förskoleverksamheten?	Yellow	Red	Yellow	Green	Red	Yellow
20. Det finns information om hur och till vem man kan framföra synpunkter och klagomål.	Yellow	Yellow	Yellow	Green	Yellow	Yellow
<b>SUMMA (Maxpoäng: 60)</b>	<b>19</b>	<b>5</b>	<b>7</b>	<b>25</b>	<b>13</b>	<b>16</b>
<b>PROCENTANDELAR</b>	<b>32 %</b>	<b>8 %</b>	<b>12 %</b>	<b>42 %</b>	<b>22 %</b>	<b>27 %</b>

Genomsnittligt resultat från KKK är 54 procent

## **Kommunernas kommentar**

### **Robertsfors**

Robertsfors kommun har för avsikt att se över sin webb-information för att se vad som kan förbättras eftersom vi anser att den är mycket viktig.

### **Sorsele**

Hemsidan har varit lågt prioriterad dels p.g.a. att det saknas webbredaktör i kommunen. För närvarande så pågår arbete med att förbättra hemsidan.

### **Storuman**

Informationsgivningen framstår som ett angeläget förbättringsområde i Storumans kommun. Föräldrarna har förvisso tillgång till information genom e-tjänsten Dexter som är ett kraftfullt verktyg, men som för vissa kanske kan framstå som svåråtkomligt. Kommunens hemsida bör ge bättre och mer sammanhållen information

### **Vilhelmina**

Det övergripande ansvaret för utformning och innehåll administreras av en externt köpt tjänst, medan varje förskola ansvarar för sin egen del av hemsidan.

### **Överkalix**

Sedan undersökningen genomfördes har det blivit tydligare på hemsidan var information om kommunala verksamheter kan hittas, nu finns den under en flik som benämns kommunal service i navigeringen. Den stora svagheten i informationen via hemsidan är just nu att verksamheterna inte prioriterar framtagandet av lättläst material som passar för en överskådlig information. Feedback på nuvarande information har också getts i allt för låg grad. Webbsidans information om förskolan kan utvecklas vidare med ett tydligare och mer åskådligt material.

### **Övertorneå**

Kommunens nyantagna informationspolicy innebär att varje enhet skall ansvara för informationsgivningen på bl. a. kommunens webbplats. Under mars månad 2009 genomfördes en redaktörsutbildning för bl. a. förskolepersonal. Den information som nu saknas enligt genomförd webbundersökning kommer att publiceras successivt under 2009.

## **Projektgruppens kommentar**

Detta område måste nog ses som ett tydligt förbättringsområde. Hela denna rapport visar att förskoleverksamheten i alla nätverkets kommuner håller en mycket hög kvalitet med nöjda föräldrar. Detta avspeglas dock inte den information som ges på kommunernas webbsidor till medborgarna. Eftersom webbsidorna ofta upplevs som ett viktigt ansikte utåt för kommunen bör det få en annan prioritering. Någon större resursinsats behöver göras för att förbättringar ska kunna genomföras. Vill man se på hur andra kommuner utvecklat sina sidor kan goda exempel fås hos flera kommuner i projektet Kommunens Kvalitet i Korthet.

### 3.4 Inflytande och delaktighet

I "Förskolan är till för ditt barn" En broschyr om förskolans läroplan som Skolverket gav ut 2007 finns ett avsnitt om hur föräldrarna kan påverka förskolans arbete. För att jämföra kommunernas arbete med inflytande och delaktighet för föräldrar och barn (samt för att ge kommunerna en bild av i vilken omfattning föräldrarna ges möjlighet att påverka utifrån ovanstående broschyr) har vi sammanställt ett antal frågor som vi låtit respektive förskolechef svara på. De sista frågorna rör inte inflytande och delaktighet primärt men har diskuterats i nätverket som viktiga för barnen och föräldrarna i förskolan.

Svaren redovisas i procent av det totala antalet skolenheter

Frågeställning	Robertsfors	Sorsele	Storuman	Vilhelmina	Överkalix	Övertorneå
Utvecklingssamtal erbjuds varje termin	78	25	100	100	100	88
Föräldramöten genomförs varje termin	78	25	75	88	0	63
Systematisk inhämtning av föräldrarnas synpunkter genomförs årligen	89	75	100	100	100	88
Dialog genomförs varje termin med föräldrarna om förskolans mål, uppdrag och resultat	78	0	88	88	100	75
Föräldrarna erbjuds delta vid överlämning mellan förskola/ förskoleklass	11	0	75	88	100	43
Barnens synpunkter inhämtas systematiskt	89	100	63	88	100	63
Barnen deltar i planeringen av veckans aktiviteter	33	50	88	75	0	75
Barnens synpunkter används som grund för hur den fysiska miljön utformas	44	100	100	75	0	63
Barnen delar aktivt i utvecklingssamtalen efter förutsättningar och vilja	11	0	88	75	0	38
Barnens utveckling och lärande dokumenteras, exempelvis i portfolio	100	100	100	88	100	100
Följer dokumentationen med från förskolan till förskoleklass/skola	22	0	63	63	100	0

#### Robertsfors

Kommunens alla nio förskolor har besvarat frågorna. Två förskolor erbjuder utvecklingssamtal/föräldramöten en gång/år, en av dessa förskolor anordnar i stället en årlig vårfest för barn och föräldrar. Informella samtal vid hämtning och lämning av barnet får vid två förskolor ersätta formell dialog kring förskolans mål, uppdrag och resultat. Barnens deltagande i planering och utvecklingssamtal liksom deras synpunkter på den fysiska miljön är i hög grad beroende på ålder. Barnen i åldern 1-3 år bedöms inte klara sådana uppgifter. Förskoleklass/skola vill oftast inte ta emot förskolans dokumentation, en förskola har uppgivit att dokumentationen i stället överlämnas till föräldrarna.

#### Sorsele

Sorsele kommun har 4 kommunala förskolor. En förskola erbjuder utvecklingssamtal 1 gång/termin och de övriga tre förskolorna 1 gång/år. Finns önskemål från föräldrar om tätare samtal så ordnas detta. Föräldramöte hålls en gång/år. I övrigt anordnas

olika aktiviteter där föräldrar får delta såsom, Vasaloppet, Förskolans dag och olika utflykter. Föräldrarna är även välkomna att besöka förskolorna när de önskar. Föräldrar har möjlighet att påverka förskolans mål genom att enkät skickas ut och de får även möjlighet att ha synpunkter på förskolornas arbetsplaner. Om någon förälder önskar delta vid överlämning mellan förskola/förskoleklass så är det möjligt.

### **Storuman**

Utifrån föreliggande undersökning tycks det som att föräldrar och elever ges goda möjligheter till inflytande och delaktighet i Storumans kommun

### **Vilhelmina**

En av kommunens förskolor var vid tidpunkten för enkäten nyöppnad, och hade därför inte genomfört alla punkterna i frågeformuläret.

### **Överkalix**

I Överkalix kommun finns bara kommunala förskolor och totalt sju avdelningar. Avdelningarna förhåller sig på samma sätt till frågeställningarna, att avdelningarna har gemensam ledning och att all personal samlas i två grupper vid arbetsplatsträffar bidrar till samsynen. Föräldramöten genomförs en gång varje höst på samtliga enheter, sedan finns goda möjligheter till kontakt med föräldrarna vid lämning och hämtning samt vid olika evenemang och aktiviteter under året.

### **Övertorneå**

Föräldrarna i Övertorneå har haft synpunkter på både utvecklingssamtal och föräldramöten. Några förskolor har därför i stället för terminsvisa föräldramöten infört andra former av sammankomster varje termin, t.ex. familjefest. Terminsvisa utvecklingssamtal har ändrats till att enbart ske en gång per år. Barnens delaktighet i verksamheten baseras främst utifrån lyhördhet. Önskemål i vardagen fångas upp och diskuteras i samband med aktivitetsplanering där barn i de flesta förskolor kan delta.

### **Projektgruppens kommentar**

Projektgruppen anser att det är rimligt att svar på dessa enkla men viktiga frågor för föräldrar bör kunna ges från varje förskoleenhet på kommunens webbsidor där varje förskola presenteras. Vi är övertygade om att denna information ges muntligt men värdet är att man redan innan barnet kommer till förskolan kan få veta hur man arbetar med dessa frågor.

### 3.5 Föräldrars nöjdhet

En gemensam brukarenkät har genomförts i nätverket i månadsskiftet februari – mars 2009. Föräldrarna har i enkäten dels bedömt sin upplevelse av hur väl påståendena i frågorna stämmer mot deras uppfattning om förskolan, och dels också hur viktig de tycker att varje fråga är för dem.

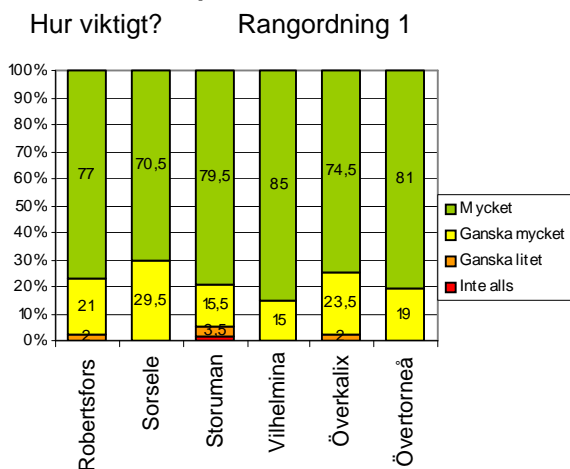
#### Redovisningen

Hur väl påståendena i varje fråga stämmer mot föräldrarnas *upplevelse* redovisas i diagramform. Hur *viktig* varje fråga upplevts redovisas ovanför respektive diagram, där anges en rangordning mot övriga frågor i enkäten.

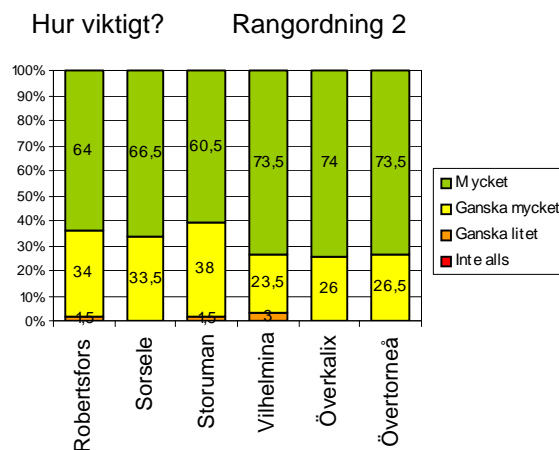
#### Svarsfrekvens

Robertsfors	63 %	Vilhelmina	65 %
Sorsele	37 %	Överkalix	45 %
Storuman	28 %	Övertorneå	54 %

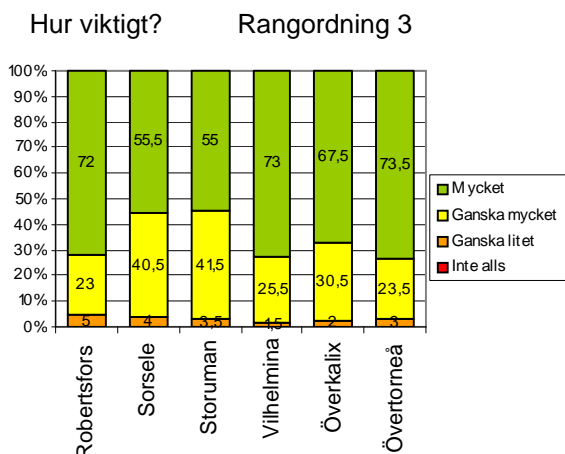
#### Jag som förälder känner mig trygg när mitt/mina barn är på förskolan



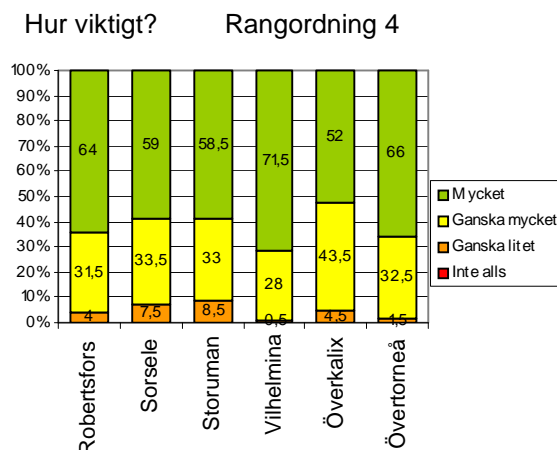
#### Mitt barn trivs i förskolan



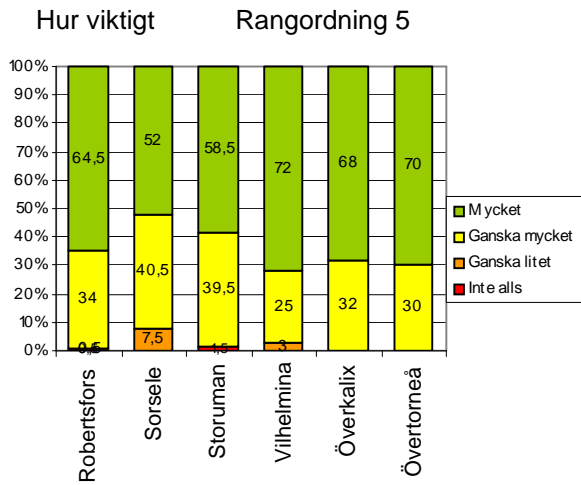
#### Personalen har ett bra sätt att bemöta mig och mitt barn



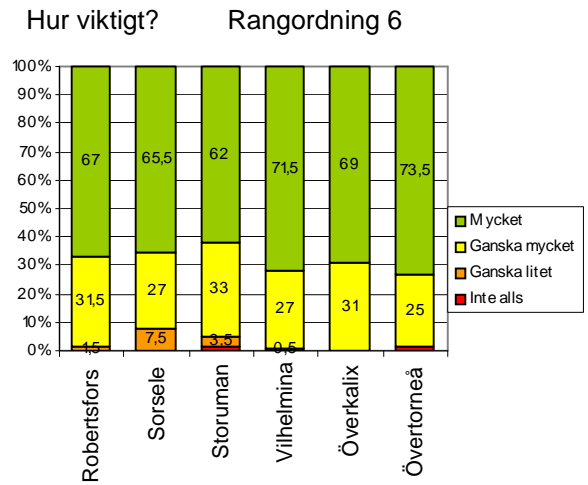
#### Jag har förtroende för och kan prata med personalen om det jag tycker är viktigt



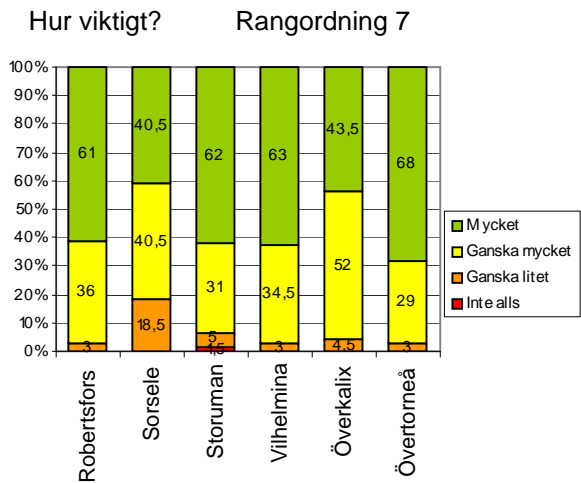
**Förskolan ger mitt/mina barn förutsättningar att lära känna och respektera andra barn i gruppen.**



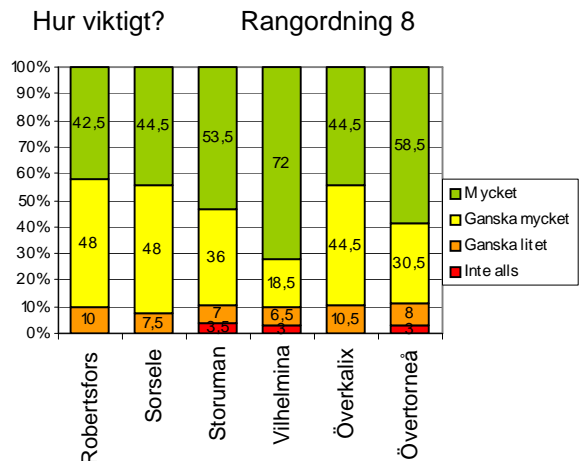
**Förskolan prioriterar mitt/mina barns självklara rätt till lika behandling oavsett kön, etnisk tillhörighet, religion eller annan trosuppfattning eller funktionshinder.**



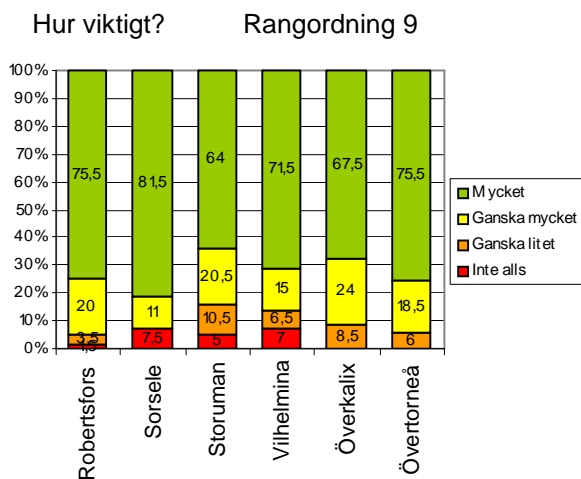
**Förskolan erbjuder mitt/mina barn varierande aktiviteter som tillgodoser barnets behov av utmaningar inom områden som t ex rörelse, vila, socialt umgänge med andra, utlopp för fantasi, glädje, språk, matematik.**



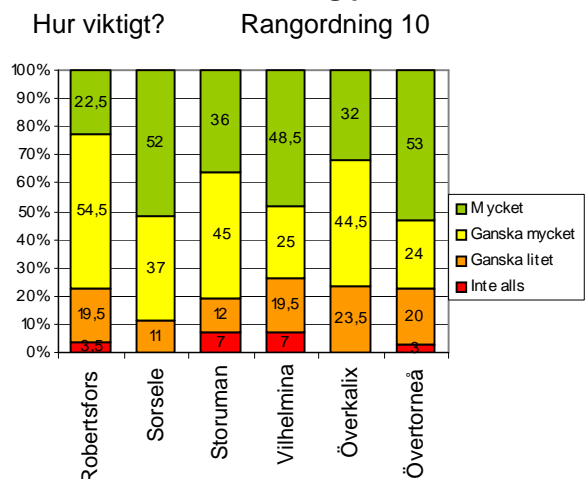
**Förskolan erbjuder mitt/mina barn väl balanserade måltider.**



**Öppettiderna är anpassade efter våra behov.**

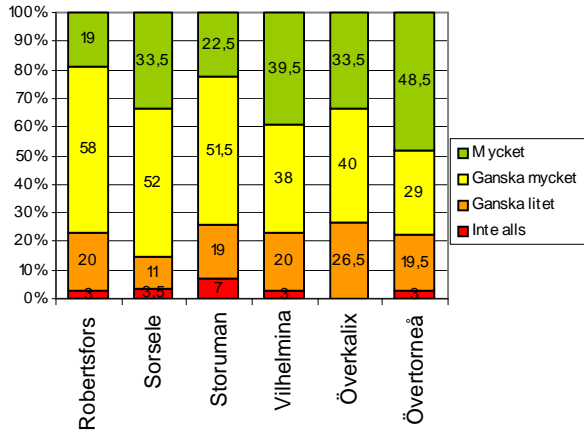


**Antalet barn i gruppen är väl anpassat så att mitt/mina barn får en bra dag på förskolan.**



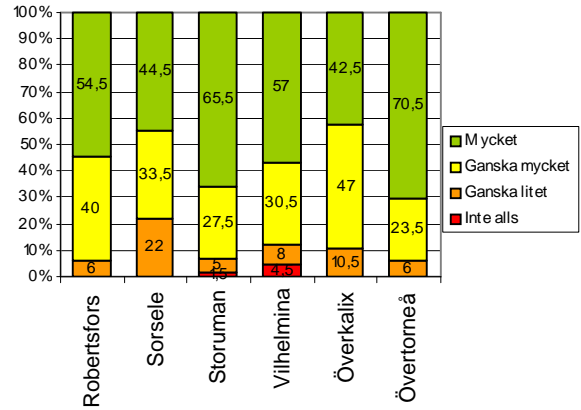
Antalet vuxna är väl anpassat för att tillgodose de behov som finns i barngruppen.

Hur viktigt? Rangordning 11



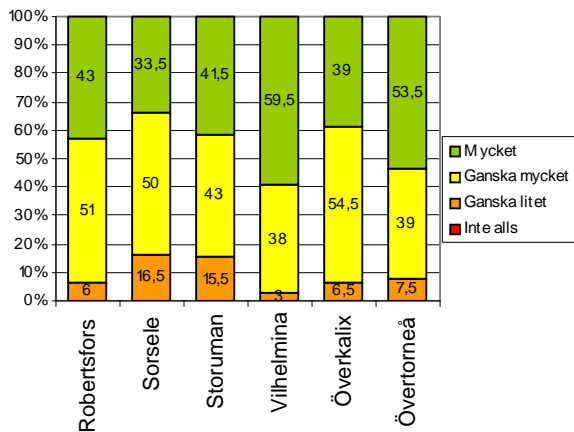
Jag som förälder tycker att mitt/mina barn är ute i tillräcklig stor omfattning.

Hur viktigt? Rangordning 12



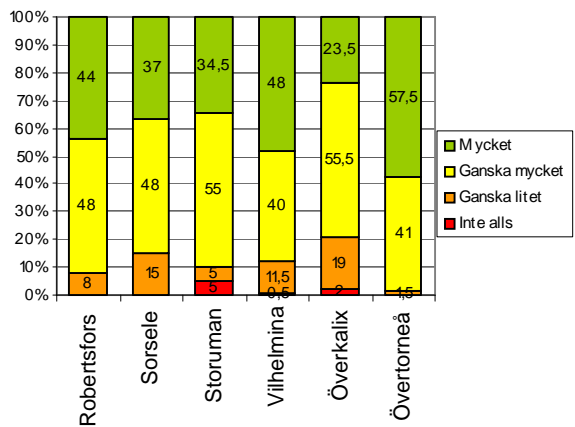
Förskolan arbetar utifrån mitt/mina barns lärande.

Hur viktigt? Rangordning 13



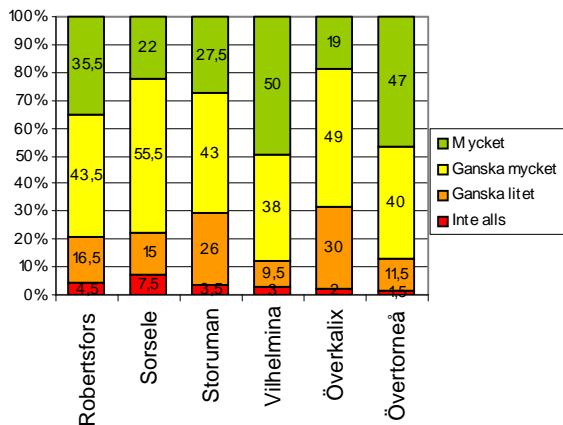
Inomhusmiljön stimulerar till lek och fantasi.

Hur viktigt? Rangordning 14



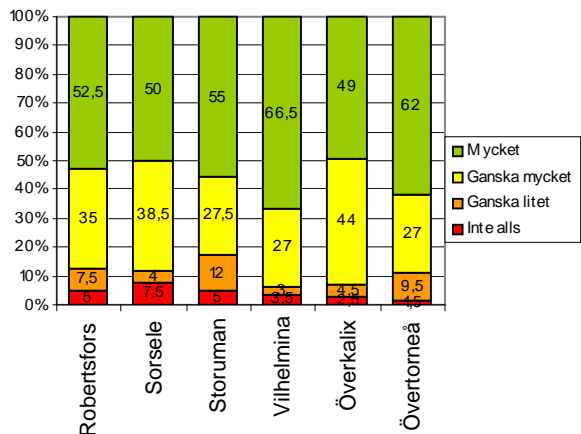
Utomhusmiljön stimulerar till lek och fantasi.

Hur viktigt? Rangordning 15

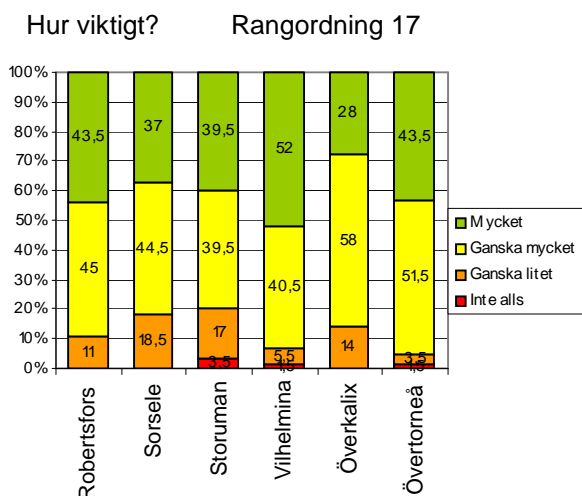


Jag är nöjd med utvecklingssamtalen.

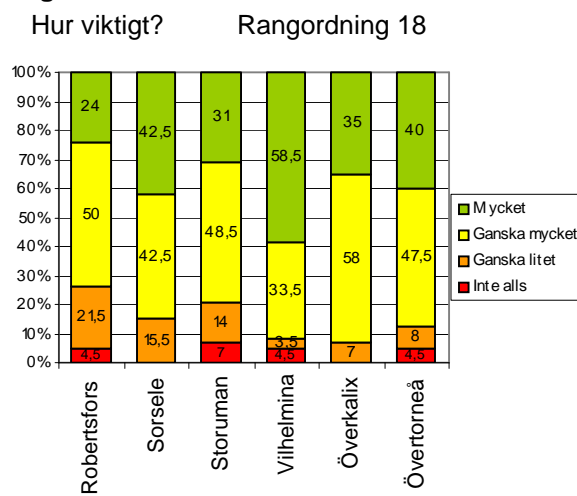
Hur viktigt? Rangordning 16



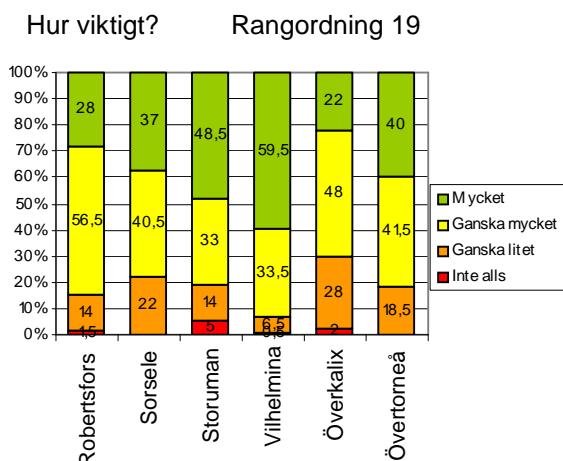
### Förskolan arbetar med jämställdhet tillsammans med barnen.



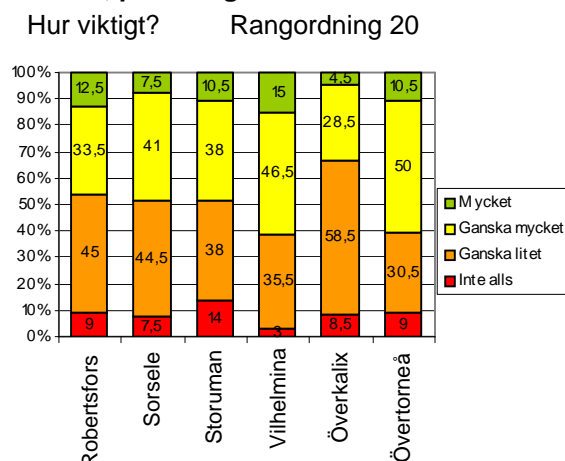
### Jag är nöjd med de föräldramöten som jag deltagit i.



### Jag får fortlöpande information om förskolans mål, arbetssätt och innehåll.



### Jag som förälder kan påverka förskolans arbetssätt, planering m.m.



### Projektgruppens kommentarer

Ser vi till de tre frågorna som föräldrarna rangordnat som viktigast; trygghet, trivsel och bemötande så har alla kommunerna ett mycket bra resultat. Denna bild håller även i sig i de följande frågorna som har fått hög rangordning såsom förtroende, känna/respektera, lika behandling, och aktiviteter. Först när vi kommer till matfrågan (8:an) och öppettider (9:an) man kan se en viss skillnad mellan kommunerna. När det gäller antalet barn i gruppen (10:an) och antalet vuxna (11:an) finns det även skillnader. Här är man mindre nöjd. I snitt är det 20% som inte är nöjda. Orsaken är svårt att sätta om. En fråga som dyker upp är om föräldrar vet hur mycket resurser som finns med tanke på resultatet under punkten 4.3. Intressant är även att notera att föräldrar har synpunkter på om utomhusmiljön stimulerar till lek och fantasi. Det sämsta betyget får föräldrars möjligheter till att påverka förskolans arbetssätt och planering. Samtidigt är det området som föräldrarna viktat och rangordnat som vara det minst viktiga.

### 3.6 NöjdBrukarIndex

Det har under flera år diskuterats huruvida det skulle vara möjligt att genomföra nationella enkäter inom de kommunala verksamheterna för att kunna göra jämförelser och hitta goda exempel. Problemen är stora och många. Jämförelseprojektet har därför valt att gå en annan och enklare väg för att uppnå jämförbara resultat mellan kommuner och kommunen själv. Sedan 15-20 år tillbaka gör alla kommuner olika brukarundersökningar inom stort sett alla områden. Ofta är tekniken en enkät som skickas till brukarna. I de flesta kommuner sker detta med regelbundenhet och man kan därför få långa serier som visar på den egna utvecklingen. Modellen tar sin utgångspunkt i detta förhållande. Tillsammans med SCB har ett begränsat antal frågor tagits fram inom respektive kommunal verksamhet som enkelt kan infogas i den redan befintliga enkäten i kommunen. Frågorna är därmed gemensamma för alla kommuner och kan på så sätt vara underlag för att sammanställa resultat som är jämförbara. Resultaten av dessa undersökningar kommer i framtiden att samlas in på nationell basis och sammanställas av SKL. Modellen har kallats Nöjd Brukar Index och bygger på tre frågor. Frågorna är av generell och övergripande karaktär där den enskilde brukaren ger ett helhetsomdöme av verksamheten. Alla frågor utgår från en skala från ett till tio. Resultaten kommer framöver att samlas in av SKL på nationell basis och årligen publiceras i förbundets ”Öppna Jämförelser”.

10 BARNOMSORGEN I SIN HELHET											
<b>a</b>	Hur nöjd är du med verksamheten i sin helhet vid ditt barns förskola /familjedaghem?	Inte alls nöjd									I högsta grad nöjd
		1	2	3	4	5	6	7	8	9	10
		<input type="checkbox"/>	<input type="checkbox"/>	<input type="checkbox"/>	<input type="checkbox"/>	<input type="checkbox"/>	<input type="checkbox"/>	<input type="checkbox"/>	<input type="checkbox"/>	<input type="checkbox"/>	<input type="checkbox"/>
<b>b</b>	Hur väl uppfyller ditt barns förskola /familjedaghem de förväntningar du hade innan barnet började där?	Inte alls så bra som jag hoppades									Bättre än jag hoppades
		1	2	3	4	5	6	7	8	9	10
		<input type="checkbox"/>	<input type="checkbox"/>	<input type="checkbox"/>	<input type="checkbox"/>	<input type="checkbox"/>	<input type="checkbox"/>	<input type="checkbox"/>	<input type="checkbox"/>	<input type="checkbox"/>	<input type="checkbox"/>
<b>c</b>	Föreställ dig en perfekt förskola/familjedaghem. -Hur nära ett sådant ideal tycker du att ditt barns förskola/familjedaghem kommer?	Långt ifrån									Mycket nära
		1	2	3	4	5	6	7	8	9	10
		<input type="checkbox"/>	<input type="checkbox"/>	<input type="checkbox"/>	<input type="checkbox"/>	<input type="checkbox"/>	<input type="checkbox"/>	<input type="checkbox"/>	<input type="checkbox"/>	<input type="checkbox"/>	<input type="checkbox"/>

	Robertsfors	Sorsele	Storuman	Vilhelmina	Överkalix	Övertorneå
Nöjd brukarindex	80	76	76	85	80	86
Hur nöjd är du med verksamheten i sin helhet vid ditt barns förskola?	8,3	8,0	8,1	8,8	8,4	8,9
Hur väl uppfyller ditt barns förskola de förväntningar du hade innan barnet började där?	8,4	8,1	8,2	9,0	8,5	9,0
Föreställ dig en perfekt förskola. –Hur nära ett sådant ideal tycker du att ditt barns förskola kommer?	7,8	7,4	7,3	8,1	7,7	8,4
Svarsfrekvens	63 %	37 %	28 %	65 %	45 %	54 %

### Projektgruppens kommentar

Av de sex nätverkskommunerna visar Övertorneås och Vilhelminas föräldrar den största nöjdheten med förskolan. Denna bild säkerställs ytterligare i de svar som föräldrarna gjort när det gäller de viktade frågorna. Över det hela måste det framhållas att alla kommunerna har bra resultat. Differenserna mellan kommunerna är relativt små. I liknande undersökningar med index framhåller SCB att resultat i intervallerna 70 till 90 är mycket bra. Under 70 kan det vara en signal till att undersöka vad som bör åtgärdas.

## 4. Kostnader och resurser

### 4.1 Kostnader per barn

2007	Robertsfors	Sorsele	Storuman	Vilhelmina	Överkalix	Övertorneå	Glesbygd
Kostnad per heltidsbarn	155 700	194 500	146 700	178 800	176 300	183 800	164 400
Kostnad/inskrivet barn inkl. lokaler	109 800	132 800	101 300	108 500	108 300	132 500	115 000
Kostnad/inskrivet barn, exkl. lokaler	94 600	119 900	94 100	86 300	86 300	117 700	101 700
Kostnad jämfört med standardkostnad 1)	15,5 %	25,9 %	11,1 %	11,6 %	7,1 %	44 %	-

Källa: Skolverket / SCB och SKL

1) Här redovisas den avvikelse i procent som finns från standardkostnaden, dvs. den förväntade kostnaden utifrån utjämningsystemet.

#### **Kommentar**

##### **Robertsfors**

I kommunen finns ett antal små enheter och kommunstyrelsen har uppdragit åt barn- och utbildningsnämnden att se över riktlinjerna för hur liten en förskola får vara. En allergiförskola med ett fåtal barn får vara kvar så länge behovet finns vilket drar upp kostnaden. Direktiv har getts för striktare prövning vid fördelning av extraresurs i de olika förskolorna.

##### **Sorsele**

Sorsele kommun har en hög kostnad per heltidsbarn jämfört med standardkostnaden. Den höga kostnaden beror delvis på höga lokalkostnader, lägre antal barn i den enskilda förskolan, större behov av assistenter.

##### **Storuman**

Kostnaden per barn är för Storumans kommun den näst lägsta i nätverket i förhållande till standardkostnaden

##### **Överkalix**

Under juni –09 månad kommer en mellanstadieskola som byggts om till förskola att tas i bruk. De fyra minsta förskolorna kommer att avvecklas då de flyttar in i den nya enheten. Kostnaden per barn bör minska något med nya samordningsmöjligheter.

##### **Övertorneå**

Övertorneås kostnader räknat per barn 2007 avviker kraftigt från standardkostnaden. Kommunen har under 2008 förtätat barngruppsstorleken och avvecklat två förskolor.

Verksamheten har 2008 också fått vidkännas indragningar och vakanssättning av tjänster liksom större återhållsamhet vid tillsättning av vikarier.

## 4.2 Antal barn per personal – faktisk och planerad

En återkommande diskussion inom förskolan är om det finns tillräckligt med resurser för att bedriva en bra verksamhet. Viktigt att komma ihåg är att ur ett europeiskt perspektiv har Sverige i jämförelse med övriga länder mest resurser sett till antalet personal. Oftast diskuteras frågan i antal barn per personal. Den diskussionen utgår i stort sett alltid utifrån den planerade resursen, dvs. antalet inskrivna barn dividerat med antalet årsarbetare. Projektgruppen som ett komplement till detta även sett till den faktiska resursen genom att undersöka hur stor andel av barnen som är sjuka under en månad. Därmed får vi en bättre bild av hur verkligheten ser ut. Siffrorna bygger på november månads, 2008, sjukfrånvaro.

	Robertsfors	Sorsele	Storuman	Vilhelmina	Överkalix	Övertorneå
<b>Planerat</b> antal barn per årsarbetare 2007 (SCB)	5,1	4,2	4,7	5,2	5,5	4,5
<b>Planerat</b> antal barn per årsarbetare 2008 (SÖRV)	5,0	5,3	5,7	4,2	5,4	5,4
<b>Faktiskt</b> antal barn per årsarbetare 2008	3,8	4,8	3,9	3	4,7	3,8
<b>Procentuell skillnad 2008</b>	24 %	10 %	32 %	29 %	13 %	30 %

### Kommentar

#### Robertsfors

I Robertsfors kommun är barnens planerade närvaro i snitt 30 tim/vecka på grund av bl. a. föräldrars schemalagda arbetstid och ett antal 15-timmarsbarn. Frånvaro p g a sjukdom eller andra orsaker tillkommer därutöver. Detta leder till att faktiskt antal barn per årsarbetare blir 3,8.

#### Sorsele

Under 2008 gjordes personalnedskärningar på förskolorna i kommunen. Sorsele kommun avvecklade dessutom sina dagbarnvårdare vilket gjorde att dessa barn placerades på förskolor.

#### Storuman

Vad gäller det faktiska antalet barn per personal i förskolan ligger Storuman nära genomsnittet för nätverket som helhet

## Vilhelmina

I underlaget till SCB 2007 ingår 33 st. fritidsbarn i förskoleverksamheten avseende byarna Saxnäs, Dikanäs, Nästansjö och Latikberg. Dessa barn har rapporterats som förskolebarn.

Kommunens förskolor är lokaliserade över ett stort upptagningsområde, och barnantalet varierar kraftigt i de förskolor som finns i byarna, vilket påverkar resultatet av faktiskt antal barn per årsarbetare

## Överkalix

Personaltätheten anpassas utifrån barnens ålder och behov

## Övertorneå

Under 2008 ökades antalet barn i förskolegrupperna. Gruppsammansättningen har anpassats till behoven i de olika förskolorna där hänsyn har tagits till barnens ålder, behov av särskilt stöd, kontinuiteten i barn- och personalgrupp, personalens kompetens, lokalernas och utemiljöns beskaffenhet, upptagningsområdet och barnens närvarotider. Planerat antal barn per årsarbetare var 5,4 för 2008 medan faktiskt antal barn per årsarbetare 2008 blev 3,8

## Projektgruppens kommentar

I den allmänna debatten diskuteras endast siffrorna kring den planerade resursen. Den faktiska resursen är dock en annan. Oftast är differensen däremellan stor. Ovanligt är det inte att skillnaden ligger mellan 20-25%. Det är hur den verkliga situationen ser ut. Detta visar även den undersökning som nätverket genomfört. Debatten idag kan alltså jämföras med att vi diskuterar hur kartan ser ut men verkligheten är någon annan.

## 4.3 Barns tid i förskolan

Vistelsetiden för barnen varierar från förskola och kommun. Denna kunskap är viktig med tanke på hur resurserna fördelas. För att få fram en sådan profil undersökte vi under november månad 2008 antalet barn i olika tidsintervall. Undersökningen bygger på föräldrarnas inlämnade tidsscheman på respektive barnstuga.

### Andel (procent) barn i tidsgrupper av det totala antalet barn

Tid: timmar	Robertsfors	Sorsele	Storuman	Vilhelmina	Överkalix	Övertorneå
0-15	17	19	5	19	47 1)	15
15-25	13	22	40	38	16	20
25-35	29	26	24	19	20	19
35-45	29	26	22	21	15	37
45-	12	7	10	3	3	9

1) Gruppen 0-15 timmar för november –08 var hela 47 %, i mars månad –09 är motsvarande siffra 38 %. Siffran för november tycks inte representera något genomsnitt för verksamheten.

**Projektgruppens kommentar**

Tabellen ovan visar att behoven av förskola varierar mellan kommunerna. I Sorsele, Vilhelmina och Överkalix vill föräldrarna ha barnen relativt kort tid i förskolan medan det i Övertorneå och Robertsfors är det motsatta. I Sorsele är det dock mer utjämnat. Vad orsakerna är till detta är obekant för projektgruppen. Det måste dock få konsekvenser för planeringen av verksamheterna. Det kan antas att korta tider skapar mera planeringsproblem och att mer timmar kräver mer resurser.

## 5 Fritidsverksamhet

Vi har under denna del valt att undersöka kommunens erbjudande till föräldrar och barn.

### Vem kan få fritidsverksamhet?

Åldersgrupper som erbjuds kommunal fritidsverksamhet

Robertsfors	Sorsele	Storuman	Vilhelmina	Överkalix	Övertorneå
6-12	6-12	6-13. 2)	6-12	6-12	6-9 år. 1)

1) Vid särskilda skäl upp till 12 år

2) Enstaka barn över tolv år

### Vilka tider har fritidsverksamheten öppet?

Robertsfors	Sorsele	Storuman	Vilhelmina	Överkalix	Övertorneå
06.00–18.00	06.30-18.30	06.30-19.00	06.30-18.00	06.30-17.00 2)	06.30-17.30 1)

1) Om behov finns 06.00-18.00. Vid behov av fritidshem efter 18.00 kan barnet flyttas till en förskola och plats ordnas t o m 20.30.

2) Vid behov ytterligare tid

### Vad kostar en plats på fritidsverksamheten?

#### Robertsfors

Barn 1: 2 % av inkomsten

högst 840 kronor per månad

Barn 2: 1 % av inkomsten

högst 420 kronor per månad

Barn 3: 1 % av inkomsten

högst 420 kronor per månad

Barn 4: ingen avgift

#### Sorsele

Barn 1, 2 % av inkomsten, dock högst

max 840 kr/mån

Barn 2, 1 % av inkomsten, dock högst

max 420 kr/mån

Barn 3, 1 % av inkomsten, dock högst

max 420 kr/mån

Barn 4, ingen avgift

#### Storuman

Barn 1 1 % av inkomst, max 420 kr/mån 2 % av inkomst,

max 840 kr/mån

Barn 2 0,5 %, max 210 kr 1 %,

max 420 kr

Barn 3 0,5 %, max 210 kr 1 %,

max 420 kr

**Vilhelmina**

Barn 1: 2 % av inkomsten  
Barn 2: 1 % av inkomsten  
Barn 3: 0,5 % av inkomsten  
Barn 4: ingen avgift

högst 840 kronor per månad  
högst 420 kronor per månad  
högst 210 kronor per månad

**Överkalix**

Barn 1: 2 % av inkomsten  
Barn 2: 1 % av inkomsten  
Barn 3: 1 % av inkomsten  
Barn 4: ingen avgift

högst 840 kronor per månad  
högst 420 kronor per månad  
högst 420 kronor per månad

**Övertorneå**

Barn 1: 2 % av inkomsten  
Barn 2: 1 % av inkomsten  
Barn 3: 1 % av inkomsten  
Barn 4: ingen avgift

högst 840 kronor per månad  
högst 420 kronor per månad  
högst 420 kronor per månad

## 6 Övergripande information

Jämförelsenätverket SÖRV har sammanställt ett antal mått som ger en övergripande bild av kommunernas förutsättningar för förskoleverksamheten.

Barnomsorg 2008	Robertsfors	Sorsele	Storuman	Vilhelmina	Överkalix	Övertorneå
Antal folkbokförda barn 1-5 år	359	108	266	376	127	195
Antal barn i förskola	311	103	220	335	113	169
Andel barn i förskola	87 %	95 %	82 %	89 %	89 %	87 %
Varav antal barn i kommunal förskola	224	84	204	227	113	125
- enskild förskola	19	19	0	25	-	43
- i familjedaghem	68	-	16	83	-	1
Varav andel barn i kommunal förskola	72 %	82 %	93 %	68 %	100	74 %
- i enskild förskola	6 %	18 %	0	7 %	-	25 %
- i familjedaghem	22 %	-	7 %	25 %	-	1 %

### 1. Efterfrågas barnomsorg utöver 06.30-18.30 vardagar?

	Robertsfors	Sorsele	Storuman	Vilhelmina	Överkalix	Övertorneå
Efterfrågan	Nej	Ja	Ja	Ja	Nej	Ja
Erbjuds	---	Ja 1)	Ja	Nej	Ja 2)	Ja

1) I viss mån

2) Om efterfrågan finns ges det i samråd med föräldrar

#### Storuman

Till klockan 19.00 på vardagar

Helger: 08.30 – 17.00

#### Övertorneå

Antal timmar /dag: 5,5

Kväll 4 tim 18.30 - 22.30

Natt 1,5 05.00 - 06.30

### 2. Barngruppens storlek

#### Robertsfors

1-2 år: 15 barn                      3-5år: 22 barn

1-3 år: 15 barn                      4-5år: 21 barn

1-5 år: 14 barn (dessa förskolor erbjuder också skolbarnsomsorg)

**Sorsele**

1-2 år: 16 st

3-4år: 18 st

5 år 16 st

1-5 år 15 st + fritidsbarn

**Storuman**

1-5 år: 18 barn

**Vilhelmina**

1-2 år: 0

3-5år: 16

1-5 år: 23

2-5 år: 21

2-3 år: 12

**Överkalix**

1-3 år: 15

4-5år: 17-20

**Övertorneå**

1-3 år: 14

4-5år: 20

1-5 år: 17

**3. Utbildad personal**

Andelen pedagogisk högskoleutbildad personal (andel av personal som arbetar i barngrupp) samt övrigt utbildad personal för barn

	Robertsfors	Sorsele	Storuman	Vilhelmina	Överkalix	Övertorneå
Högskoleutbildad personal	59 %	47 %	68 %	52 %	66 %	59 %
Utbildning för barn	36 %	53 %	26 %	48 %	33 %	41 %

**Projektgruppens kommentar**

I stort sett all personal är utbildad inom förskoleverksamheten. Den största andelen är dessutom högskoleutbildad. Detta måste ses som ett gott resultat.

**4. Personalomsättning****Personalomsättning för kommunens förskolor under 2008.**

	Robertsfors	Sorsele	Storuman	Vilhelmina	Överkalix	Övertorneå
Personalomsättning	12 %	0 %	10 %	9 %	0 %	0 %

**Projektgruppens kommentar**

Personalomsättningen är genomsnittligt mycket låg i nätverkets kommuner. Tre kommuner har inte haft någon personalomsättning alls under 2008.

## 5. Barn i behov av särskilt stöd

I flera av Jämförelseprojektets nätverk har frågan om stödet till barn med särskilda behov diskuterats. Resultaten har visat på olikheter i handläggning och omfattning av verksamheterna. Diskussionerna har därför lett till en efterfrågan av riktlinjer för handläggningen i syfte att tydliggöra och stärka den enskildes rätt till hjälp och stöd. Vi har nedan valt att först enkelt förklara begreppen för att därefter presentera resultaten i nätverket

*Begreppet barn i behov av särskilt stöd syftar inte på någon enhetlig eller klar avgränsad grupp. Alla barn behöver stöd för sin utveckling i förskolan, några behöver särskilt stöd under vissa perioder, andra under hela förskoletiden. Barns behov av särskilt stöd är relaterat till den miljö de vistas i, vilket betyder att barn kan behöva särskilt stöd i en miljö men inte i en annan.*

*Barn med tydliga funktionshinder, som rörelsehinder eller syn- eller hörselnedsättningar, utgör en förhållandevis liten del av alla barn i behov av särskilt stöd i förskolan. En betydligt större grupp utgörs av barn som har diffusa och svårtolkade behov,. Det kan gälla barn som har koncentrationssvårigheter, språk- och talsvårigheter eller psykosociala svårigheter. (Kvalitet i förskolan, Skolverkets allmänna råd, sid. 33)*

	Robertsfors	Sorsele	Storuman	Vilhelmina	Överkalix	Övertorneå
Riktlinjer	Ja	Nej	Nej	Nej	Nej	Nej

### **Robertsfors kommun:**

Kommunen har utarbetade rutiner för barn med särskilda behov. Om personalen vid förskolan uppmärksammar en avvikelser i ett barns utveckling dokumenteras detta enligt en speciell utredningsmodell (BBIC) och dialog inleds med föräldrarna.

Specialpedagog gör bedömning, resultatet kommuniceras med föräldrarna. Om behov finns erbjuds föräldrarna sedan kontakt med ett speciellt stödteam (F-SAMBA).

F-SAMBA består av en personal som känner barnet, en socionom/socialsekreterare och en BVC-sköterska. I gemensamt samtal söker man lösningar för att hjälpa barnet.

### **Sorsele**

Bedömningen av barn i behov av särskilt stöd görs i kommunen i samråd mellan rektor, pedagoger och specialpedagog. I vissa fall konsulteras även BVC efter samråd med vårdnadshavare. Bedömningen av stödinsatser görs i samråd med vårdnadshavare.

För att ”fånga upp” barn så tidigt som möjligt med eventuella språkstörningar så utbildas/arbetar personal i förskolorna med TRAS-materialet. För detta ändamål finns för närvarande en specialpedagog anställd 20%. Samarbetsavtal utifrån kommunens behov upprättas tillsammans med Specialpedagogiska skolmyndigheten.

### **Överkalix**

Barnen med behov av särskilt stöd har upprättade åtgärdsprogram. Personalen arbetar utifrån barnets behov, verksamheten anpassas för att hjälpa/stödja barnet. Vid behov tas hjälp av centrala specialpedagogiska skolmyndigheten. Även aktuella intresseorganisationer (handikappföreningar) brukar kontaktas för samråd vid behov.

## Övertorneå

Bedömningen av barn i behov av särskilt stöd görs i kommunen i samråd mellan rektor och berörda pedagoger. Pedagogernas kompetens och erfarenhetsmässiga kunskaper väger tungt i den bedömningen. Bedömning av stödinsatser görs i samråd med pedagoger och barnets vårdnadshavare.

Som bedömningsgrund följer kommunen de kriterier som finns i Skolverkets allmänna råd som tydliggör läroplanens intentioner.

## 6. Stödteam

**Har förskolorna tillgång till stödteam eller elevhälsoteam eller annan stödfunktion för barn med behov av särskilt stöd (oavsett vårdgivare)?**

	Robertsfors	Sorsele	Storuman	Vilhelmina	Överkalix	Övertorneå
Stödteam	Ja	Ja	Ja	Ja	Nej	Ja

## 7. Andelen barn med behov av särskilt stöd av totala antalet barn i förskolan

	Robertsfors	Sorsele	Storuman	Vilhelmina	Överkalix	Övertorneå
Andel barn med behov av särskilt stöd	5,5 %	5 %	5 %	2 %	3 %	3 %

### Projektgruppens kommentar

Ett barn kan ha svårigheter och behöva stöd inom områden såsom motorik, perception – att förstå och tolka sinnesintryck, kognition – att förstå och tolka information, koncentration/hög aktivitetsgrad, kontaktförmåga, kommunikation, tal och språk, lek och beteende.

Insatserna i de kommuner som ingår i nätverket varierar. Gemensamt för kommunerna är dock sökandet efter vägar så att alla barn kan utvecklas efter sin förmåga och att barnet ska kunna vara kvar i sin närmiljö i så hög utsträckning som möjligt. Resursförstärkning kan ske i ordinarie grupp, talpedagoger för barn med språk- och talförseningar, åtgärder för barn med funktionshinder, kompetensutveckling, fortbildning och handledning till personal. Vissa barn har sådana behov av stöd som föranleder extra personella resursinsatser. Det är den andelen barn med behov av särskilt stöd av totala andelen barn som redovisas i ovanstående tabell.

## 8. Andelen män inom förskolan

	Robertsfors	Sorsele	Storuman	Vilhelmina	Överkalix	Övertorneå
Andel män	2 %	0 %	5 %	3 %	0 %	0 %

## 9. Kostnad för plats i förskolan

### Robertsfors

Förskoleverksamhet barn 1-3 år

Barn 1	3% av inkomsten – dock högst 1 260 kr/mån
Barn 2	2% av inkomsten – dock högst 840 kr/mån
Barn 3	1% av inkomsten – dock högst 420 kr/mån
Barn 4	Ingen avgift

Barnomsorgsavgift för 4-5 åringar som omfattas av allmän förskola

- 15 timmar ingen avgift under skolåret, 525 timmar

För barn placerade **15 tim/vecka** erläggs avgift för den tid som nyttjas utanför den allmänna förskolans tider:

Sommarlov, kortare lov och enstaka dagar

Barn 1	2 % av inkomsten dock högst 42 kr/dag
Barn 2	1% av inkomsten dock högst 21 kr/dag
Barn 3	1% av inkomsten dock högst 21 kr/dag
Barn 4	Ingen avgift

För barn placerade över 15 timmar

Barn 1	över 15 timmar	2,17% av inkomsten, högst 911 kr/mån
Barn 2	över 15 timmar	1,17% av inkomsten, högst 491 kr/mån
Barn 3	över 15 timmar	0,17% av inkomsten, högst 71 kr/mån
Barn 4	över 15 timmar	ingen avgift

Avgiften är en abonnemangsavgift och debiteras 12 månader per år

### Sorsele

Barn 1, 3 % av inkomsten, dock högst	1.260 kr/mån
Barn 2, 2 % av inkomsten, dock högst	840 kr/mån
Barn 3, 1 % av inkomsten, dock högst	420 kr/mån
Barn 4, ingen avgift	

För 4-5 åringar betalas avgift för tid utöver allmän förskola enligt taxa för skolbarnomsorg.

### Storuman

Barn 1-5 år	Upp t o m 20 t/v	Över 20 t/v
Barn 1	2% (max 840 kr/mån)	3% (max 1260 kr/mån)
Barn 2	1% (max 420 kr/mån)	2% (max 840 kr/mån)
Barn 3	0,5% (max 210 kr/mån)	1% (max 420 kr/mån)

(Kostnad i procent av månadsinkomsten.)

Den allmänna förskolan för 4-5-åringar, 15 t/v, är avgiftsfri. För barn med barnomsorg därutöver debiteras avgiften enligt taxa men reduceras med motsvarande (3/8) under månaderna september-maj från hösten det år barnet fyller 4 år.

### Vilhelmina

Barn heltid:

Barn 1; 3% av inkomsten högst 1260 kr/mån

Barn 2, 2% av ink. högst 840 kr/mån

Barn 3; 1% av ink. högst 420kr/mån

Barn 4; ingen avgift

Barn halvtid

Barn 1; 1,5 %, högst 630 kr

Barn 2, 1,0%, högst 420kr

Barn 3; 0,5%, högst 210kr

Barn 4; ingen avgift

Barn 25%, 3/8 plats

Barn 1; 3/8 av 3% av ink. högst 473kr/mån

Barn 2, 3/8 av 2% av ink. högst 315 kr/mån

Barn 3; 3/8 av 1% av ink. högst 158kr/mån

Barn 4; ingen avgift

### Överkalix

Barn 1		Barn 2		Barn 3	
Förskola > 40 vtr	Allmän förskola* Fritidshem Arbetslös* Föräldraledig*	Förskola > 40 vtr	Allmän förskola* Fritidshem Arbetslös* Föräldraledig*	Förskola > 40 vtr	Allmän förskola* Fritidshem Arbetslös* Föräldraledig*
3 % max 1260 kr	2 % max 840 kr	2 % max 840 kr	1 % max 420 kr	1 % max 420 kr	1 % max 420 kr

Yngsta barnet räknas som barn nr ett o.s.v. För barn nr fyra debiteras ingen avgift. Inkomsttaket för beräkning av maxtaxa är för närvarande 42 000 kronor. Avgiften beräknas i procent på avgiftsgrundande bruttoinkomst.

\* Allmän förskola

Allmän förskola är tillgänglig med 525 timmar/läsår enligt grundskolans läsårsplan.

Barn erbjuds plats i allmän förskola med 15 veckotimmar från och med höstterminen det år barnet fyller fyra år utan debitering. Närvaro utöver 15 veckotimmar debiteras enligt förskolans taxa.

\* Föräldraledig

Barn till föräldralediga har rätt till 15 timmar/vecka. Avgiften reduceras enligt förskolans taxa.

\* Arbetslös                      Barn till föräldrar som är arbetssökande har rätt till 15 timmar/vecka.  
Avgiften reduceras enligt förskolans taxa.

### **Övertorneå**

Barn 1: 3 % av inkomsten - dock högst 1 260 kronor i månaden

Barn 2: 2 % av inkomsten - dock högst 840 kronor per månad

Barn 3 : 1 % av inkomsten - dock högst 420 kronor per månad

Barn 4 : Ingen avgift

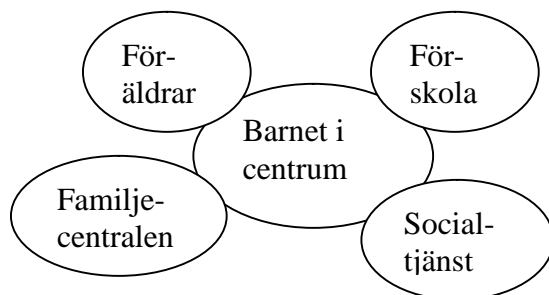
Avgiften uttages under 11 månader per år med juli som avgiftsfri. De familjer som nyttjar sommarförskola debiteras avgift för juli månad. Ifall villkoren om fyra veckors sammanhängande ledighet under annan tid under året uppfylls, kan reduktion av avgift ske efter ansökan hos barn- och utbildningsförvaltningen.

Vid placering i kommunens förskola är första månaden avgiftsfri om placeringen sker den 15:e eller senare och barnet är helt nytt inom barnomsorgen. I Övriga fall uttages halv avgift i den tillsynsform som anges

## 7. Goda exempel

### Robertsfors

*Samverkan Må Bra, "F-SAMBA"*



F-SAMBA är en verksamhet som genom samverkan mellan familj, förskola, socialtjänst och familjecentral/BVC erbjuder tidiga insatser till barn som behöver stöd. Barn som visar oro i en barngrupp uppmärksammas då det kan vara ett tecken på att något inte fungerar för just det barnet. Det kan bero på något i förskolan men det kan också vara något i barnets utveckling eller i situationen utanför förskolan. Vid oro för ett barns utveckling och hälsa kontaktas föräldrarna av personalen på förskolan. Föräldrarna ges information om F-SAMBA och erbjuds ett samtal. I samråd med föräldrarna, socionom/ socialsekreterare och BVC-sköterska försöker man att gemensamt hitta lämpliga lösningar för att hjälpa barnet och förhindra att problemet blir långvarigt.

### Sorsele

Grön Flagg är ett projekt för miljöcertifiering av skola och förskola och delas ut av Håll Sverige Rent. Den gröna flaggan är det synliga beviset på att man i den dagliga verksamheten prioriterar ett handlingsinriktat miljöarbete.

I kommunen är två förskolor Grön Flagg certifierade och en tredje har påbörjat detta arbete.

#### *Språktåget*

Alla förskolor i kommunen arbetar med Språktåget, en modell från Lycksele. I Sorsele kommuns förskolor innebär den att vi har gjort lådor som innehåller lekar, övningar, aktiviteter, sånger etc. som tränar barnen i dom olika delarna av språket såsom stavelser, rim/ramsor, munmotorik, språkljud m.m.

#### *Teckenspråk*

Alla förskolor i kommunen arbetar aktivt med teckenspråk som stöd till det talade språket till alla barn. Vi sjunger sånger med tecken och använder oss av tecken i alla rutin situationer som måltider, vila, påklädning m.m.

## **Storuman**

Som framkommit i undersökningen håller barnomsorgen i nätverkets alla kommuner god kvalitet. För Storumans del har det inte varit helt lätt att sätta fingret på vad det är som kännetecknar verksamheten, men ett generellt intryck ute i verksamheten är att föräldrarna i stort är mycket nöjda med personalens attityd och engagemang. Goda lokaler och bra möjligheter till utevistelse brukar också framhållas som goda sidor – inte minst där ”Ur och skur”-avdelning finns.

## **Vilhelmina**

Kommunen har ett flertal förskolor som arbetat inriktat med Reggio Emilia under många år vilket resulterat i ett speciellt arbets sätt i barngrupperna.

Flera av våra förskolor har egna inriktningar som grund i sitt läroplansarbete, här kan nämnas Kost o Hälsa, Genusarbete, Kommunikation, Stressfri miljö, Matematik samt Läs och skriv i förskolan.

I en av förskolorna har man under några år arbetat med " Barns och Föräldrars delaktighet", ett processarbete som resulterat i ett mycket bra arbetsmaterial, materialet kommer att användas i flertalet förskolor i kommunen.

Den kunskap och det intresse som finns för Läs och skrivinläring i kommunens förskolor har uppmärksammats från Skolverket, en av våra anställda skall vara delaktig i utformningen av den nya Läroplanen för förskolan.

## **Överkalix**

Förskolorna i Överkalix arbetar medvetet med språk och matematik.

Under senaste året har förskolan arbetat med ett projekt för att upptäcka och förebygga läs och skrivsvårigheter. Barns språkutveckling är betydelsefull för harmonin i barnets samlade utveckling. Både i småbarnsåren och senare, när barnen börjar sin inläring i skolan, spelar barnets språkliga färdigheter en central roll, det vet vi i dag. Vi vet också att det är viktigt att genom tidiga insatser försöka ge barnen de bästa möjligheterna för att stärka sitt språk.

I förskolorna har man läst och arbetat med boken Tras en handbok om språkutveckling hos barn.

En handlingsplan om Språkutveckling som omfattar förskola till år 9 har tagits fram i samarbete med speciallärare på skolan.

I Överkalix har förskolan även arbetat medvetet med att ge alla barn en grundläggande förståelse för de matematiska begreppen, samt förmåga att orientera sig i tid och rum.

All personal på förskolan har utbildats i matematik.

## **Övertorneå**

En av Övertorneås förskolor har startat upp ett verksamhetsutvecklingsprojekt där syftet är att uppnå samsyn inom den egna verksamheten när det gäller pedagogisk dokumentation. I projektet vill man synliggöra lärprocesser så att barn och pedagoger ser sitt eget lärande. Läroprocesserna skall också bli tydliga för föräldrar, och därmed öka insynen och delaktigheten. Tanken är att verksamheten genomsyras av en enhetlig pedagogisk grundsyn så att pedagogernas yrkeskompetens stärks. Barn och pedagoger skall utveckla språket och frågandets konst som en viktig del av den pedagogiska dokumentationsprocessen. Barnen skall också i större utsträckning ges förutsättningar att utveckla självständighet och företagsamhet.

På sikt skall en spridning av utvecklingsarbetet ske till kommunens samtliga förskoleenheter.

En utvärdering kommer att ske under maj månad. Utvärderingsresultat används som grund för kommande verksamhetsplan.

## **Projektledare för kommunerna i nätverket SÖRV**

Irene Harnesk	Robertsfors
Camilla Dalesten	Sorsele
Alexander Jonsson	Storuman
Lars Ekbäck	Vilhelmina
Marianne Näslund	Vilhelmina
Inga-lill Johansson	Överkalix
Erik Nilsson	Överkalix
Rolf Kummu	Övertorneå
Lars Strid	Sveriges Kommuner och Landsting